

xD-ピクチャーカード™ USBドライブ DPC-UD1

使用説明書 保証書付

このたびは、弊社製品をお買い上げいただきありがとうございます。この説明書には、フジフィルム xD-ピクチャーカード USBドライブ DPC-UD1の使い方がまとめられています。内容をよくご理解の上、正しくご使用ください。この説明書と保証書は大切に保管してください。

- 内容物**
- xD-ピクチャーカード USBドライブ DPC-UD1 (キャップ付属)
 - 延長ケーブル
 - DPC-UD1用セットアップディスク (フロッピーディスク) (Windows 98/98 SE用)
 - ストラップ (1本)
 - 使用説明書 保証書付 1部

BL00314-100(1)

重要

▶お客様へ…ご使用になれる前に必ずお読みください。

ソフトウェアおよび使用説明書についてのご注意

- (1) 添付のソフトウェアおよび使用説明書の一部または全部を、許可なく転載したり複製することはできません。
- (2) 添付のソフトウェアおよび使用説明書は、1台の xD-ピクチャーカード USBドライブ DPC-UD1について使用できます。
- (3) 添付のソフトウェアおよび使用説明書によりDPC-UD1を使用して、お客様または第三者にいかなる損害が発生した場合にも、当社はその責任を一切負いかねますのでご了承ください。
- (4) 本製品につきましては万全を期しておりますが、万一製造上の原因による不良品がありましたら、お取り替えいたします。それ以外につきましてはご容赦ください。
- (5) ソフトウェアおよび使用説明書の内容は、予告なく変更することがありますのでご了承ください。

画像を開くには

お客様のパソコンに取り込んだ画像の表示には、その画像フォーマットに対応した画像閲覧ソフトウェアが必要です。

使用上のご注意

- xD-ピクチャーカードを入れた後は、ロックレバーをOPENの→方向とは逆方向に確実に止まるまで引いてロックしてください。
- 「アクセスランプ」の点灯中のご注意
パソコンの電源を切ったり、本体にふれないでください。メディアおよび内部のデータが破壊される原因になります。
- DPC-UD1をパソコンから取り外す時には必ず取り出し操作を行ってください。メディアおよび内部のデータが破壊される原因になります。メディアを取り出す時は、ロックレバーを開けてください。
- 記録したデータの消滅(破壊)については、弊社は一切その責任を負いませんのであらかじめご了承ください。
- メディアの挿入口にゴミや異物が入らないようご注意ください。誤動作や故障の原因になります。
- 本製品にストラップを取り付けた場合にぶら下げて使用すると、キャップが本体から外れて紛失する恐れがありますので、充分ご注意ください。
- パソコンの機種により、直接接続できない場合には、同梱の延長ケーブルを接続願います。

パソコンの機種によってはご使用になれない場合があります。

本製品の関連情報はホームページをご覧ください。
また、Windows 98/98 SEのドライバソフトウェアのダウンロードが必要になった場合はホームページをご覧ください。
<http://www.fujifilm.co.jp>または <http://www.finepix.com/>

商標について

- xD、xD-Picture Card™、xD-ピクチャーカード™は富士写真フィルム(株)の商標です。
- Microsoft、Windowsは、米国Microsoft Corporationの米国およびその他の国における登録商標です。
- Windowsの正式名称は、Microsoft® Windows® Operating Systemです。
- Macintosh、iMac、iBook、Mac OSは、米国および他の国々で登録されたApple Computer, Inc.の商標です。
- その他の社名、商品名などは、日本および海外における各社の商標または登録商標です。

ラジオ、テレビなどへの電波障害についてのご注意

- 本製品は、情報処理装置等電波障害自主規制協議会(VCCI)の基準に基づくクラスB情報技術装置です。本製品は、家庭環境で使用することを目的としていますが、本製品がラジオやテレビジョン受信機に近接して使用されると、受信障害を引き起こすことがあります。使用説明書に従って正しい取り扱いをしてください。
- この機器を飛行機や病院の中で使用しないでください。使用した場合、飛行機や病院の制御装置などの誤動作の原因になることがあります。

免責事項について

- 火災、地震、第三者による行為、その他の事故、お客様の故意または過失、誤用、その他異常な条件下での使用による損害に関して、当社は一切の責任を負いません。
- 本商品の使用または使用不能から生ずる付随的な損害(事業利益の損失・事業の中断・記憶内容の変化・消失など)に関して、当社は一切の責任を負いません。
- 使用説明書で説明された以外の使いかたによって生じた損害に関して、当社は一切の責任を負いません。
- 接続機器との組み合わせによる誤動作などから生じた損害に関して、当社は一切の責任を負いません。

動作環境

<Windows>

対応機種	DOS/V機 (IBM PC/AT互換機) *1 NEC PC-98-NXシリーズ *1
OS	Windows 98 日本語版 (Second Editionを含む) *2 Windows Millennium Edition (Windows Me) 日本語版 Windows 2000 Professional 日本語版 Windows XP 日本語版
CPU	Pentium 200MHz以上を推奨 (Windows XPの場合は、Pentium III 800MHz以上を推奨)
メモリ	64MB以上 (Windows XPの場合は128MB以上)

- *1 USBが標準サポートされ、上記のOSがプリインストールされたモデル。
- *2 添付のセットアップディスクを用いてドライバソフトウェアをインストールする必要があります。その際、ハードディスクの空き容量は30MB以上必要です。

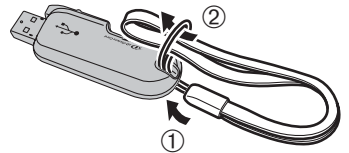
<Macintosh>

対応機種	Power Macintosh G3 *1、PowerBook G3 *1、 Power Macintosh G4、iMac、iBook、 Power Macintosh G4 Cube、PowerBook G4
OS	Mac OS 9.0~9.2.2/X (10.0.4~10.2.6対応) (日本語版のみ)
メモリ	64MB以上 *2 (Mac OS Xの場合は、128MB以上)

- *1 USBポートが標準装備されている機種
- *2 必要に応じて仮想メモリをONにしてください。

ストラップの取り付けかた

①②の順にストラップを取り付けます。

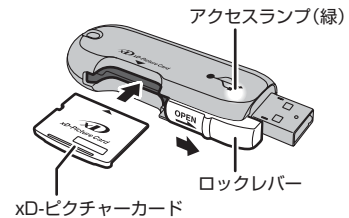


xD-ピクチャーカード の入れかた

ロックレバーをOPENの→方向に確実に止まるまで引いた後、図のように xD-ピクチャーカード をゆっくりと奥まで押し込みます。xD-ピクチャーカード を入れた後は、ロックレバーをOPENの→方向とは逆方向に確実に止まるまで引いてロックしてください。

ご注意

xD-ピクチャーカード は必ず図のように正しい向きに入れてご使用ください。

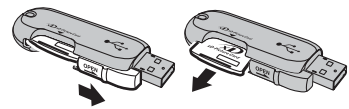


xD-ピクチャーカード の取り出しかた

ロックレバーをOPENの→方向に確実に止まるまで引いた後、xD-ピクチャーカード をつまんでゆっくりと引き抜きます。

ご注意

必ずパソコンからDPC-UD1を取り外した後に、xD-ピクチャーカード を取り出してください。パソコンに取り付けた状態では、xD-ピクチャーカード は取り出せません。



Windowsで使用する

DPC-UD1を取り付ける

ここではWindows 98/98 SEの場合について説明します。下記の手順に従ってドライバソフトウェアをインストールしてください。
・Windows Me/2000/XPでは自動認識されるため、2~7の操作は不要です。

1. Windowsを起動します。(注意：DPC-UD1は、まだパソコンに接続しないください。)
2. DPC-UD1用セットアップディスクをフロッピーディスクドライブに挿入してください。
3. xD-ピクチャーカード を入れたDPC-UD1をパソコン本体のUSBポートに接続します。ドライバウィザード画面が現れますので「次へ」をクリックします。
4. 「使用中のデバイスに最適なドライバを検索する(推奨)」を選び「次へ」をクリックします。



保証書

型名	DPC-UD1			お買上げ店住所・店名
保証期間	お買上げ日	年	月	日
	本 体	1	年	
お 住 所	□□□-□□□□			
	電話			
お 客 様	電話			
	裏面をご覧ください			
お 名 前	ふりがな			
持込	保証責任者 履行者 富士写真フィルム株式会社 〒106-8620 東京都港区西麻布2-26-30			

5. 「フロッピーディスクドライブ」を選び「次へ」をクリックします。



6. 「次へ」をクリックします。



7. 「完了」をクリックします。



以上でドライバソフトウェアのインストールは終了です。セットアップディスクはフロッピーディスクドライブから取り出し、大切に保管してください。

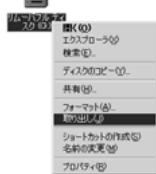
8. 正常に認識されると「マイコンピュータ」内にリムーバブルディスクアイコンが現れます。

■DPC-UD1を取り外す

1. DPC-UD1を使用しているアプリケーションをすべて終了します。
2. 取り外す前の作業を行います。この手順はご使用のOS(パソコン)によって異なります。

Windows 98/98 SE

マイコンピュータの中の「リムーバブルディスクアイコン」を右クリックし、取り出しをクリックします。



ドライバソフトウェアを削除するには

インストールしたソフトウェアが不要になったときのみ行ってください。(Windows 98/98 SEのみ)

- ① パソコンの電源を入れます。
- ② DPC-UD1を取り外します。
- ③ すべてのアプリケーションを終了します。
- ④ ファイルをすべて閉じます。
- ⑤ 「マイコンピュータ」を開き、コントロールパネルの「アプリケーションの追加と削除」をダブルクリックします。



- ⑥ 「アプリケーションの追加と削除のプロパティ」が表示されますので、削除したいドライバ(Fujifilm USB Link Port Driver)を選択して、「追加と削除」ボタンをクリックします。



- ⑦ 右図のような確認画面が表示されますので、「はい」ボタンをクリックします。実行すると取り消すことはできないので、慎重に行ってください。

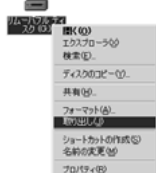


- ⑧ 右図のような再起動を要求する画面が表示されます。「はい」ボタンをクリックして、パソコンを再起動してください。

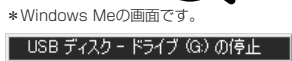


Windows Me/2000/XP

- ① マイコンピュータの中の「リムーバブルディスクアイコン」を右クリックし、取り出しをクリックします。この操作はWindows Meのみ必要です。Windows 2000/XPは②からの取り外し操作となります。



- ② タスクバー上の取り出しアイコンを左クリックします。



*Windows Meの画面です。

- ③ メニューが表示されますので、メニュー上をクリックします。

- ④ 「ハードウェアの取り外し」ダイアログが表示されますので、「OK」ボタンをクリックしてください。

3. アクセスランプが消灯していることを確認したあと、DPC-UD1をパソコンから外します。

トラブルシューティング

▶故障と思う前に、もう一度お調べください。

こんなときは	原因	対策
パソコンがDPC-UD1を認識しない。	DPC-UD1が正しくパソコンに接続されていない。 デバイスドライバが正しくインストールされていない。(Windows 98/98SE)	DPC-UD1が正しく接続されているか確認してください。 デバイスドライバを正しくインストールしてください。
xD-ピクチャーカードが読めない(ドライブのアイコンが表示されない)。	デバイスドライバが正しくインストールされていない。(Windows 98/98 SE) xD-ピクチャーカードの挿入方向が違う。 xD-ピクチャーカードがDPC-UD1にセットされていない。	デバイスドライバを正しくインストールしてください。 xD-ピクチャーカードを正しく挿入してください。 xD-ピクチャーカードを正しく挿入してください。
xD-ピクチャーカードに書き込めない。	書き込もうとするデータが、xD-ピクチャーカードの空き容量を超えている。 デバイスドライバが正しくインストールされていない。(Windows 98/98 SE)	空き容量以上は書き込みできません。画像を消去するか、空き容量のあるxD-ピクチャーカードを使用してください。 デバイスドライバを正しくインストールしてください。

Macintoshで使用する

■DPC-UD1を取り付ける

1. パソコンのUSBポートに、xD-ピクチャーカードを入れたDPC-UD1を接続します。
2. デスクトップ上にアイコンが現れます。



(Mac OS 9.0~9.2の場合)



(Mac OS Xの場合)

これでDPC-UD1を使用できます。

■DPC-UD1を取り外す

1. DPC-UD1を使用しているアプリケーションをすべて終了します。
2. デスクトップの「リムーバブルドライブアイコン」を、ゴミ箱にドラッグ&ドロップします。



(Mac OS 9.0~9.2の場合)



(Mac OS Xの場合)



(Mac OS Xの場合)



3. アクセスランプが消灯していることを確認したあと、DPC-UD1をパソコンから外します。



富士写真フイルム株式会社

●本製品に関するお問い合わせは--
富士フイルムFinePixサポートセンター
ナビダイヤル：0570-00-1060(市内通話料金でご利用いただけます)
携帯電話・PHSからは... TEL：0424-81-1673 FAX：0424-81-0162
(月曜日～金曜日 午前9時～午後6時 土日祝祭日 休み)
※曜日、時間帯によっては電話がかけられない場合がありますのでご了承ください。

製品保証規定

1. 保証の内容
ご購入後1年以内に、万が一この製品が故障したときは、この保証書を添えてお買上げ店または弊社サービスステーションにお届けください。無料で修理いたします。なお、お届けいただく際の運賃などの諸費用は、お客様にてご負担願います。また、お買上げ店と弊社間の運賃掛かりにつきましては弊社で負担いたしますが、特に緊急の場合などで通常の輸送方法と異なる方法をとった場合(定期便以外を使用した場合)は一部ご負担いただく場合があります。
2. 次の場合は保証期間中でも上記1.の保証規定は適用されません(修理可能な場合は有料で修理をお引き受けします)。
イ. 修理ご依頼の際、保証書の提示または添付のない場合。
ロ. 弊社サービスステーション以外で分解、修理されたもの。
ハ. 火災、地震および風水害などの天災による損傷、故障。
ニ. お取扱以上の不注意(使用説明書以外の誤操作、落下、衝撃、水掛り、砂・泥の付着、機器内部への水・砂・泥の入り込みなど)、保管上の不備(高温多湿やナフタレン、しょうのうの入った場所での保管など)、お手入れの不備(かび発生など)により生じた故障。
ホ. 本体に付帯している付属品類。
ヘ. 一般家庭以外(例えば、業務用の長時間使用、船舶への搭載)に使用された場合の故障および損傷。
ト. 故障の原因が本製品以外(電源、ほかの機器など)にあって、それを点検、修理した場合。
チ. 前記以外で弊社の責に帰すことのできない原因により生じた故障。

- リ. 使用説明書に記載外の操作により生じた損傷、および記録されたデータが正常に保存・呼び出しができないことにより発生した損傷などの付随的損傷の保証については、弊社は一切その責任を負いませんのであらかじめご了承ください。
3. 本製品に対する保証は前記の範囲に限られます。本製品の故障に起因する付随的損傷(撮影に要した諸費用、撮影によって得るであろう利益の損失、精神的な損傷などの補償には応じかねます。
4. 本保証書は日本国内においてのみ有効です。
This warranty is valid only in Japan.

●ご注意
1. 本保証書は前記の保証規定により無料修理をお約束するもので、これによりお客様の法律上の権利を制限するものではありません。
2. 本保証書の表示についてご不明の点は弊社サービスステーションにお問い合わせください。

- アフターサービスについて●
1. 弊社の修理完了品には弊社の修理伝票が添付されており、修理品のお受取りの際ご確認ください。
2. アフターサービスに関する事項については、本説明書の「製品保証規定」をご覧ください。
3. 弊社の修理サービスの他のお問い合わせは、弊社サービスステーションをご利用ください。

●本保証書は紛失されても再発行いたしません。