

Software for

# *FinePix* **SX4.0**

SX Version 4.0a for Windows and Macintosh

## —— ソフトウェア取扱ガイド ——

このたびは、弊社製品をお買い上げいただきありがとうございます。

**1** FinePixViewerをインストールしましょう

**2** カメラをパソコンに接続しましょう

**3** FinePixViewerを使ってみましょう

カメラの画像をパソコンに保存して、プリントしてみよう。



- 本製品の関連情報は、下記のホームページをご覧ください。  
<http://www.fujifilm.co.jp/> または <http://www.finepix.com/>

# 重 要

お客様へ…ご使用になれる前に必ずお読みください。

**ご注意：CD-ROMのパッケージ開封前に必ずお読みください。**

富士写真フィルム株式会社がお客様に提供するCD-ROMのパッケージ開封前に必ず本ソフトウェア使用許諾契約書をお読みください。お客様は、本ソフトウェア使用許諾契約書に同意された場合にのみ、CD-ROMに記録されたソフトウェアを使用できます。

お客様がCD-ROMのパッケージを開封された場合、お客様は本ソフトウェア使用許諾契約書に同意されたものとみなします。

## ソフトウェア使用許諾契約書

お客様と富士写真フィルム株式会社（以下富士フィルムといいます）は、富士フィルムがお客様に提供するCD-ROMに記録されたソフトウェアの使用につき、以下のとおり契約します。富士フィルム以外の事業者のソフトウェアで、本契約とは別の使用許諾契約が付されたソフトウェアの使用については、当該使用許諾契約の規定が本契約に優先するものとします。

### 1. 定義

- (1)本CD-ROMとは、富士フィルムがお客様に提供するCD-ROM「Software for FinePix」を指します。
- (2)本ソフトとは、富士フィルムがお客様に提供する、本CD-ROMに記録されたソフトウェアを指します。
- (3)関連資料等とは、富士フィルムがお客様に提供する本ソフトの使用説明書その他本ソフトに関する資料を総称して指します。
- (4)本製品とは、富士フィルムが提供する本CD-ROMと関連資料等を総称して指します。

### 2. 使用权の許諾

- 富士フィルムはお客様に対し、本ソフトに関する以下の非独占的、譲渡不能の権利を許諾します。
- ①機械読み取り可能な形式で、1台のコンピュータに本ソフトをインストールし、使用する権利
  - ②バックアップ目的にて本ソフトを1部に限り複製する権利

### 3. 禁止事項

- (1)お客様は富士フィルムの事前の書面による承諾なく、本ソフト、本CD-ROMおよび関連資料等の第三者への譲渡、貸与または占有の移転その他の処分をし、また富士フィルムより許諾された権利を第三者に再許諾等してはいけません。
- (2)お客様は、本契約にて明示的に認められた場合を除き、本ソフトおよび関連資料等を複製してはいけません。
- (3)お客様は、本ソフトおよび関連資料等を改変・変更・翻案し、また本ソフトおよび関連資料等に付された著作権表示その他財産権の表示を削除してはいけません。
- (4)お客様は、本ソフトのリバースエンジニアリング、逆コンパイルまたは逆アセンブルをしてはいけません。また第三者をしてこれらの行為をさせてはいけません。

### 4. 著作権その他の知的財産権

本ソフトおよび関連資料等に関する著作権その他の知的財産権は、富士フィルムまたは本ソフトおよび関連資料等に記載された権利者に帰属します。本契約によりお客様に許諾された場合を除き、明示または黙示を問わずいかなる権利もお客様に譲渡されまたは許諾されません。

### 5. 保証および免責

- (1)お客様が本製品をお買上げ後90日以内に本CD-ROMに読み取り不能等の物理的欠陥が見つかった場合、富士フィルムは無償にて良品と交換します。
- (2)本製品による第三者の著作権その他の知的財産権の侵害の有無に関し、富士フィルムは何ら保証を行わないものとし、本製品の使用による第三者の著作権その他の知的財産権の侵害およびそれによって生じるすべての損害につき、富士フィルムは一切責任を負いません。
- (3)本製品は提供時の状態のままお客様に提供されるものです。富士フィルムは、第(1)項に定めるほか、商品性の保証、特定目的への適合性その他本製品につき、一切保証しません。

### 6. 責任の制限

富士フィルムは、「5. 保証および免責」に明記されている場合を除き、いかなる場合においても、本製品の使用や使用不能から生じる損害（逸失利益、付随的、特別あるいは結果的な損害を含みますがこれに限りません）について一切責任を負いません。

#### 7. 輸出関連法の遵守

お客様は、本ソフトを日本国の「外国為替及び外国貿易法」その他の輸出規制関連法に違反して日本国外に持ち出す等の行為を行ってはなりません。

#### 8. 解除

お客様が本契約に違反した場合は、富士ファイルは何らの通知・催告をすることなく直ちに本契約を解除することができます。

#### 9. 契約期間

本契約は、お客様が本ソフトの使用を開始した日に発効し、「8. 解除」に基づき本契約が解除され、またはお客様が本ソフトの使用を終了するときまで有効とします。

#### 10. 契約終了後の義務

本契約が終了した場合、お客様はお客様の責任にて本ソフト（複製物を含む）、本CD-ROMおよび関連資料等をすべて消去・廃棄するものとします。



**本製品に同梱されているCD-ROMを音楽用CDプレーヤーにかけないでください。  
耳に障害を負う恐れや、スピーカー、イヤホンなどを破損する恐れがあります。**

本書はパーソナルコンピュータ（以下パソコンといいます）とWindows、Macintoshの使用方法に関する基本的な知識をお持ちになっていることを前提として書かれています。

パソコンとWindows、Macintoshの使用方法については、それぞれに付属のマニュアルをご覧ください。

表示される画面やメニューが本書と異なる場合がありますがご了承ください。また、本書ではWindows版の画面で主に説明しています。

## ■用語と商標について

- xD-Picture Card™、xD-ピクチャーカード™は富士写真フィルム（株）の商標です。
- Windowsは、米国Microsoft Corporationの米国およびその他の国における登録商標です。Windowsの正式名称は、Microsoft® Windows® Operating Systemです。
- DirectXは、米国Microsoft Corporationの米国およびその他の国における登録商標です。
- Macintosh、iMac、iBook、MacOSは、米国およびその他の国で登録されたApple Computer, Inc.の商標です。
- QuickTimeおよびQuickTimeロゴは、ライセンスに基づいて使用される商標です。QuickTimeロゴは、米国およびその他の国々で登録された商標です。
- Adobe Acrobatは、Adobe Systems Inc.の登録商標です。
- SmartMedia™は、株式会社 東芝の商標です。
- その他の社名、商品名などは、日本及び海外における各社の商標または登録商標です。

# かんたん操作

# FinePixViewer

ファイルの一括変換  
などのさまざまな操  
作が選べます。

できることが一目でわかる  
「画像活用メニュー」

大きく表示させ  
て画像を確認で  
きます。



撮影条件などを調べたり、  
比較を行ったりできます。

ユーザー登録するとイン  
ターネットを利用して、さ  
まざまなサービスを受け  
られます

## ImageMixer VCD for FinePix

大切な人  
に  
メッセージを  
添えて  
贈りましょう

DVDプレイヤーで再生  
ができるVideo CDや  
パソコンでみるCDアル  
バムの作成をお手伝い  
します。  
画像の整理も便利です。



CDアルバム

# Picture The Future

## — FinePix画像ネットサービス —

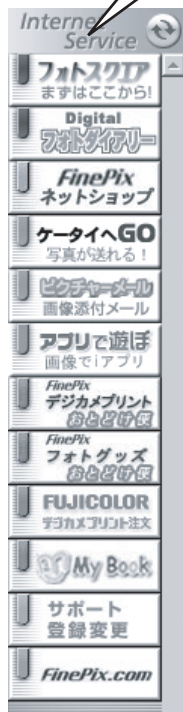
今すぐ登録

FinePix画像ネットサービス「Picture The Future」のユーザー登録ボタンです。

FinePix「ピクチャー・ザ・フューチャー」にご登録いただくと、色々なインターネットサービスが利用できます。また困った時には、Q&Aを参照したり、メールによる問い合わせができたりと、サポート面も安心です。

メールニュースでバージョンアップ情報など最新情報をお届けしています。

### <インターネットメニューの一例>



#### Picture The Futureポータルサイト 「フォトスクエア」!

このサイトでは、Picture The Futureのサービスの詳細、最新情報などを提供しています。開催されているデジタルフォトコンテストの応募要綱や入賞作品もここから確認できます。



#### 画像サイト 「デジタルフォトダイアリー」!

デジカメで撮影した画像にコメントをつけて、投稿いただくサイトです。他の人の投稿も見ることができます。



#### ネットショップでお買い物!

FinePixアクセサリからタイピング用ツールまで、デジカメライフを演出する商品を色々取り揃えています。



#### 携帯電話へ画像送信 「ケータイへGO」!

FinePixで撮影した画像を簡単に携帯電話に送信できます。お気に入りの画像をお友達に送ったり、ご自分の携帯の待ち受けに利用できます。



#### ネットでプリントの注文をしよう!

ご自宅から簡単にフジカラー高画質プリントや写真入りオリジナルグッズが注文できます。



#### 世界に1つだけの写真集を作ろう 「マイブック」!

写真集の注文が簡単にできるサイトです。お客様の成長記録、旅の思い出、結婚式の感動など、お好きな画像で世界で1つのオリジナル写真集を作成してください。



#### 24時間受付のメールサポートで安心!

Picture The Future!についてのお問い合わせをはじめ、FinePix製品のQ&Aをご紹介します。困ったときはこちらへお問い合わせください。

# 目次

重要	2
目次	6
オンラインヘルプについて	6
はじめに	7
用語の解説	7
インターネットを利用する際のご注意・知っておくと便利なこと	9
各ソフトウェアについて	10
Windowsにインストールします	11
1 インストール前にお確かめください	12
2 CD-ROM「Software for FinePix」をパソコンにセットします	13
3 FinePixViewerをインストールし、再起動	14
4 初回接続時に行ってください(カードリーダー接続)	19
5 カメラの取り外しかた(カードリーダー接続)	22
Mac OS 8.6～9.2.2にインストールします	25
1 インストール前にお確かめください	26
2 OSの設定を確認する	27
3 FinePixViewerをインストールし、再起動	28
4 Acrobat Readerをインストールする	30
5 カードリーダーで接続してみましよう	31
6 カードリーダー接続を切る	32
Mac OS Xにインストールします	33
1 インストール前にお確かめください	34
2 FinePixViewerをインストールし、再起動	35
3 カードリーダーで接続してみましよう	37
4 カードリーダー接続を切る	38
ソフトウェアを削除するには	39
トラブルシューティング (Windows編)	41
トラブルシューティング (Macintosh編)	46
ご質問用紙	51
お問い合わせの前に…	裏表紙

## 表記について



カメラ  
操作

カメラの操作が必要です。カメラの使用説明書を参照してください。

**注意**

必ず守っていただきたい重要なご注意です。

\*

ご注意ください。  
補足説明です。

**ヒント**

知っておくと便利な事項です。

## オンラインヘルプについて

この説明書で説明しきれないFinePixViewerの機能についてお読みいただけます。

■「FinePixViewerの使い方」を読むためには…

「ヘルプ」メニューの「FinePixViewerの使い方」を選択します。

●Windowsをお使いの方

表示するには、Internet Explorer 4.01以降またはNetscape Communicator 4.7以降が必要です。

●Macintoshをお使いの方

表示するには、Adobe Systems社のAcrobat Readerをインストールする必要があります。インストール方法については、30ページをご参照ください。

# はじめに

## 用語の解説

パソコンを使うときに最低限知っておきたいこと、知っておくと便利なことを紹介します。操作の詳細についてはパソコンの使用説明書をご覧ください。

### ■クリック/ダブルクリック

クリック：マウスの左ボタン (Windows) / ボタン (Macintosh) を1回押し、離すことです。

☞ファイル/フォルダ/ウィンドウ/ボタンなどを選択します。

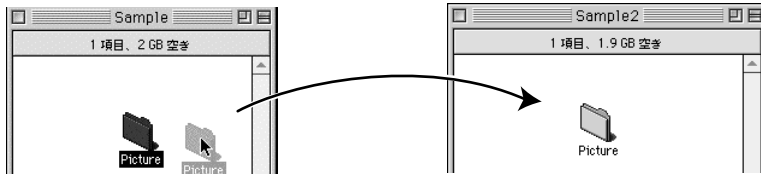
ダブルクリック：マウスの左ボタン (Windows) / ボタン (Macintosh) を続けて2回クリックすることです。

☞ファイル/フォルダなどを開きます。



### ■ドラッグ&ドロップ

ファイル・フォルダの移動/コピー/登録などで行う操作です。



#### ドラッグ

- 1.マウスポインタを操作したいファイルやフォルダのアイコン上に合わせます。
- 2.マウスのボタンを押したまま、マウスを動かして移動します。

#### ドロップ

目的の場所でボタンを離します。

### ■メニュー

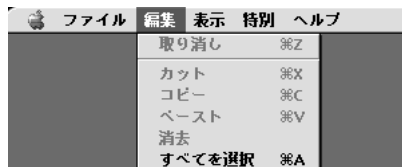
画面の一边に表示される機能の一覧のことです。例として、「ファイル」メニュー、「編集」メニューなどが挙げられます。

メニューをクリックすると実行できる処理が表示され、マウスを動かして選択できるようになります。

#### <Windowsの場合>



#### <Macintoshの場合>



## ■アプリケーションソフト

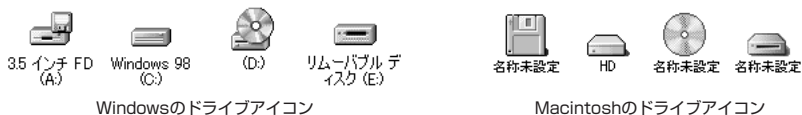
ワープロや表計算、画像編集など、ユーザーの目的のために使用するソフトウェアのことです。

## ■ドライバ

パソコンの周辺機器を動作させるためのソフトウェアのことです。

## ■ドライブ

パソコンの周辺機器で、ファイルの書き込み/読み出しを行う装置のことです。特にメディアを挿入して使うものをリムーバブルディスクドライブといいます。ドライブの例として、CD-ROMドライブ、フロッピーディスクドライブなどがあります。デジタルカメラもドライブとして扱えます。



## ■ファイル

パソコンのハードディスクや、スマートメディア、xDピクチャーカード等に保存されているデータのことです。パソコンやカメラは、この単位でデータの管理を行っています。例えば、画像1枚が1ファイル、音楽1曲が1ファイルです。

## ■フォルダ

関連のあるファイルなどをまとめておく場所のことです。他のフォルダも入れることができます。

## ■インストール

ソフトウェアをパソコンに組み込む作業のことです。

## ■アンインストール

ソフトウェアをパソコンから削除し、設定をインストール前の状態に戻すことです。

## ■サムネイル

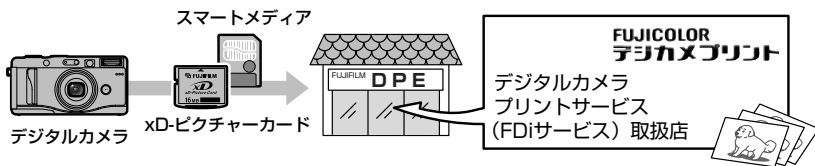
複数の画像を一覧するとき作成される、縮小した画像のことです。FinePixViewerでは、サムネイルをダブルクリックすると元の画像が表示されます。

## ■DPOF(ディーポフ)

プリントしたい画像を指定する情報をメディアに記録するためのフォーマットです。

## ■FDiサービス(エフディーアイサービス)

デジタルカメラで撮影した画像をプリントするサービスです。画像ネットサービスで注文することもできます。



## ■サーバー

インターネットなどのコンピュータネットワークで、接続するユーザーにサービスやデータを提供する、コンピュータのことです。

## ■ブラウザ

インターネット上のホームページを閲覧するためのソフトウェアのことです。例として、Internet Explorer、Netscape Navigatorなどがあります。

## ■Administrator (アドミニストレータ)

コンピュータの管理者アカウントのことです。Windows 2000、Windows XPですべての機能を使えるように設定するには、ユーザー権限をAdministratorにする必要があります。

## ■ユーザーID (ユーザーアイディー)

ユーザーを区別するための名前で、サーバーにログインする際に入力します。画像ネットサービスのユーザー登録で、初めてログインする際には、あなたの好きな名前を英数字で入力してください。

## ■パスワード

ユーザーIDが不正に使用されるのを防ぐための暗証番号で、サーバーにログインする際に入力します。画像ネットサービスのユーザー登録で、初めてログインする際には、他人に見破られない暗証番号を英数字で入力してください。

## ■SSL (Secure Sockets Layer)

セキュリティ機能 (機密保持) を強化した通信方式です。これを使用すると、より安全にインターネットでデータをやり取りできます。

## インターネットを利用する際のご注意・知っておくと便利なこと

### ■料金について

インターネットの利用に必要な料金には次のようなものがあります。

通話料金	回線を使う代金として、電話会社に支払います。
接続料金	サーバーへの接続・データの保管 (E-mail、ホームページ) の代金として、プロバイダに支払います。

- \* 通話や接続する時間に応じて料金が変わる場合は、無駄な接続をなくすためにパソコンの自動切断の機能をご利用になることをおすすめします。
- \* 弊社の画像ネットサービスには、サービス料金が無料のものと同有料のものがあります。
- \* オンラインショッピング/各種サービスを利用した場合は、通話料金・接続料金とは別に、商品料金・サービス料金が請求されます。

### ■ウイルスについて

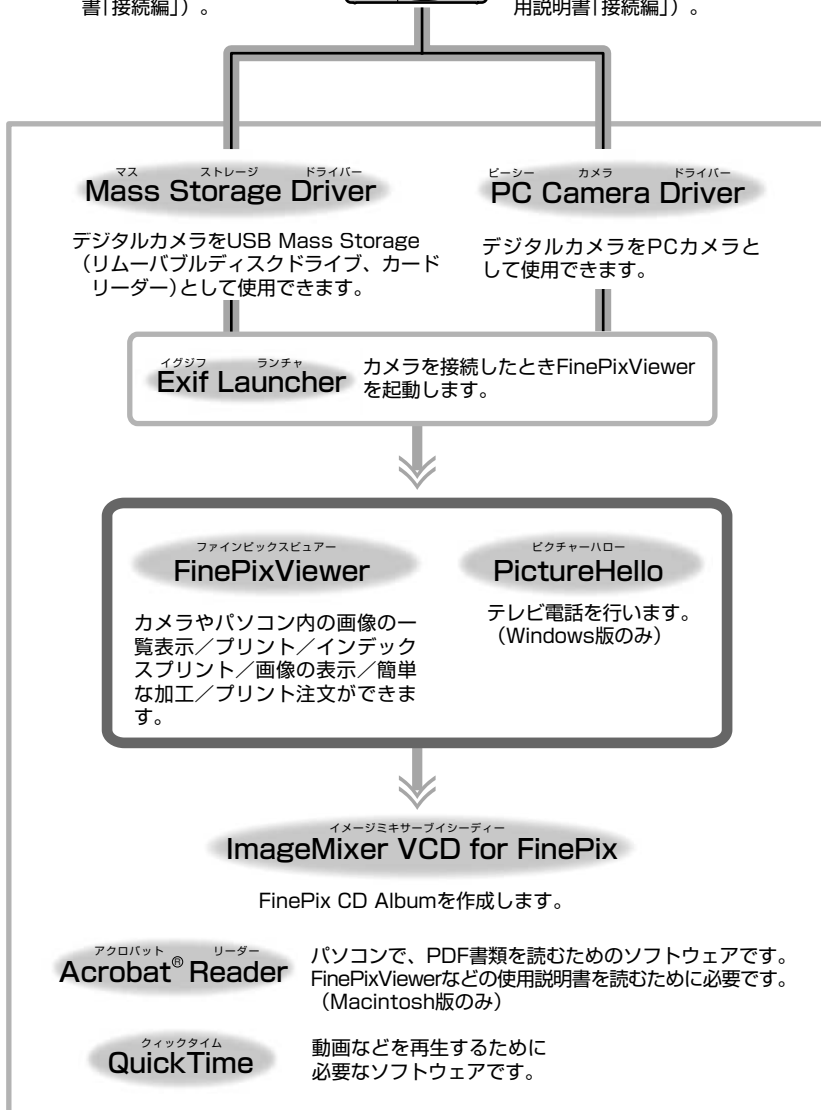
パソコンがウイルスに感染すると、大切なデータを破壊したり、アドレス帳に登録されている人へ勝手にメールを送りつけたりします。メールの添付ファイルやダウンロードしたファイルで中身のよくわからないものは、ダブルクリックしないでください。

# 各ソフトウェアについて

カメラのUSB設定を「カードリーダー」にして接続します(→カメラの使用説明書「接続編」)。



PCカメラ機能があるカメラは、カメラのUSB設定を「PCカメラ」にして接続します(→カメラの使用説明書「接続編」)。



※ソフトウェアの構成は、ご使用のOSによって多少異なります。

# Windowsにインストールします

この章では、Windowsパソコンでのインストール方法・設定を説明しています。

- 1 インストール前にお確かめください**  
お使いのパソコン、ご使用環境が動作条件に合うかお確かめください。
- 2 CD-ROM「Software for FinePix」をパソコンにセットする**
- 3 FinePixViewerをインストールし、再起動する**  
「FinePixViewerのインストール」をクリックし、画面の指示に従ってインストールします。ここでいったんパソコンを再起動します。
- 4 カードリーダー接続する**
  - ・ USB Mass Storage Driverが正常に動作しているか確認します。
  - ・ 初回接続時に必要な設定を行います。
- 5 カードリーダー接続を切る**

## インストールがすべて終わったら・・・

インストールがすべて終わったら、CD-ROM「Software for FinePix」(以下CD-ROM)を取り出してください。CD-ROMは、再インストールする時に必要になります。湿気がなく、光が当たらないところに、大切に保管してください。

# 1 インストール前にお確かめください

## ■動作環境

本ソフトウェアをお使いいただくには、以下の条件が揃っている必要があります。  
インストールを始める前にお確かめください。

対応機種	DOS/V機 (IBM PC/AT互換機)*1 NEC PC-98-NXシリーズ *1
OS	Windows 98 日本語版 (Second Editionを含む) Windows Millennium Edition (Windows Me) 日本語版 Windows 2000 Professional 日本語版*2 Windows XP Home Edition 日本語版*2 Windows XP Professional 日本語版*2
CPU*3	Pentium 200MHz以上を推奨 (Windows XPの場合は、Pentium III 800MHz以上を推奨)
メモリ	64MB以上 (Windows XPの場合は128MB以上) (RAW FILE CONVERTER LE使用時 …………… 256MB以上)
ハードディスク空き容量	インストールに必要な容量 …………… 140MB以上 動作に必要な容量 …………… 300MB以上 (ImageMixer VCD for FinePix使用時 …………… 2GB以上) (RAW FILE CONVERTER LE使用時 …………… 1GB以上)
ディスプレイ	800×600ドット以上、16ビットカラー以上
インターネット接続*4	●テレビ電話、画像ネットサービス、メール添付機能使用時 インターネットに接続し、メールの送受信ができる環境 ●通信速度 56kbps以上推奨
サウンド機能*5	スピーカー、マイク、サウンドカード

\*1 USBが標準サポートされ、上記のOSがプリインストールされたモデル。

\*2 インストールするときには、コンピュータの管理者アカウント (例えば、“Administrator”) でログインしてください。

\*3 パソコンで動画を再生する場合はパソコンの性能によっては滑らかに再生されない場合があります。動画をパソコン上で再生する場合のご注意は50ページを参照してください。

\*4 画像ネットサービス、テレビ電話をご利用の際に必要です。インターネット接続できない場合でも、ソフトウェアのインストールは可能です。

\*5 テレビ電話で音声を入出力するには、サウンド機能が必要です。

## 注意

- パソコンとカメラは、専用USBケーブルで直接、接続してください。延長ケーブルを接続したり、USBハブを経由すると、正常に動作しない場合があります。
- パソコンにUSBポートが2つ以上ある場合は、どのポートに接続してもかまいません。
- USBコネクタは奥まで差し込んで、確実に接続してください。正しく接続されていない場合は正常に動作しません。
- 増設USBインターフェースボードを使用した場合の動作保証はいたしません。
- Windows 95、Windows NTでは使用できません。
- 自作パソコンや、OSをアップデートしたパソコンは、動作保証外です。
- インターネット接続にルータを使用している場合、およびLANを経由 (LAN内とLAN外とを接続) している場合は、テレビ電話をご利用できません。
- Windows XPをお使いの場合に、インターネット接続ファイアウォール設定で「インターネットからのこのコンピュータへのアクセスを制限したり防いだりして、コンピュータとネットワークを保護する」にチェックマークが入っていると、テレビ電話をご利用できません。
- FinePixViewerを再インストールまたは削除すると、画像ネットサービスのユーザーID・パスワード・インターネットメニューがパソコンから消去されます。「今すぐ登録」ボタンをクリックして、登録済みのユーザーID・パスワードを入力して、メニューを再ダウンロードしてください。

## 2 CD-ROM「Software for FinePix」をパソコンにセットします

ソフトウェアのインストールが完了するまで、カメラを接続しないでください。

### ① パソコンの電源を入れて、Windowsを起動します。

\*既に電源を入れて作業していた場合は、再起動してください。

**注意** Windows 2000またはWindows XPをお使いの場合は、コンピュータの管理者アカウント(例えば、“Administrator”)でログオンしてください。

### ② タスクバー上からアプリケーションの表示がなくなるまで、他のアプリケーションを終了してください。

<タスクバー>



終了すべきアプリケーション(表示は実行されているアプリケーションによって異なります)

①タスクバー上のアプリケーションの表示の上でマウスの右ボタンをクリックします。

②開いたメニューの「閉じる」をクリックします。

\*詳しくは、パソコンの使用説明書、アプリケーションの使用説明書をご覧ください。

**注意** インストールの途中で「---.dllが見つかりません」などのメッセージが表示される場合には、バックグラウンドで動いているアプリケーション(スクリーンセーバーなど)がありますので、プログラムの強制終了を行ってください。強制終了の方法については、Windowsの使用説明書をご覧ください。

### ③ 同梱のCD-ROMをCD-ROMドライブにセットすると、インストーラーが自動的に起動します。

インストーラーを手動で起動するには

#### ① 「マイコンピュータ」アイコンをダブルクリックして開きます。

\*Windows XPをお使いの場合は、「スタート」メニューの「マイコンピュータ」をクリックします。

#### ② 「マイコンピュータ」ウインドウの「FINEPIX」のCD-ROMアイコン上で右クリックして「開く」を選択します。

#### ③ CD-ROMの中の「SETUP」または「SETUP.exe」をダブルクリックします。



SETUP



SETUP.exe

\*ファイル名の表示方法は、パソコンの設定によって上のように異なる場合があります。  
・拡張子(ファイルの種類を表す文字)の表示/非表示(例: Setup.exe/Setup)  
・アルファベットの表示のしかた(例: Setup/SETUP)

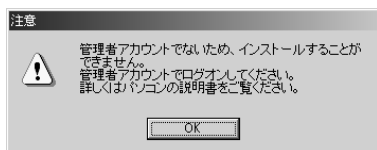
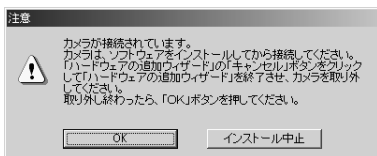
### 3 FinePixViewerをインストールし、再起動

- 1 セットアップ画面が表示されます。「FinePixViewerのインストール」をクリックしてください。

\* インストール内容について詳しく知りたいときは、「はじめにお読みください」をクリックします。



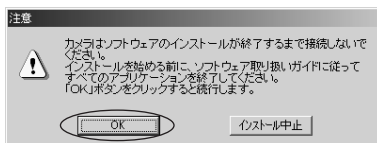
- 2 インストール前のチェックが開始されます。「注意」画面が表示された場合は、その指示に従ってください。



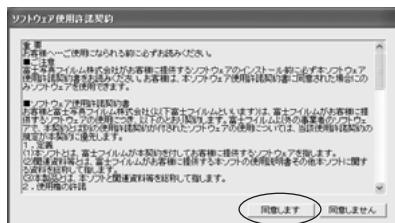
\* 「新しいハードウェア」ウィザードが、「注意」画面の後ろに隠れている場合があります。タスクバーで確認し、移動してから「キャンセル」ボタンをクリックしてください。



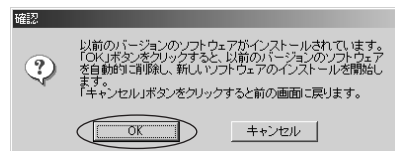
- 3 インストールの続行を確認する画面が表示されます。「OK」ボタンをクリックします。



- ④ 「使用許諾契約」が表示されます。内容をよくお読みの上、同意される場合は「同意します」ボタンをクリックしてください。「同意しません」ボタンをクリックするとインストールされません。



- ⑤ ソフトウェアのバージョンチェックが行われます。右の画面が表示された場合は、「OK」ボタンをクリックし、アンインストールしてください。



- ⑥ USBドライバがインストールされます。

- ⑦ FinePixViewerをインストールします。

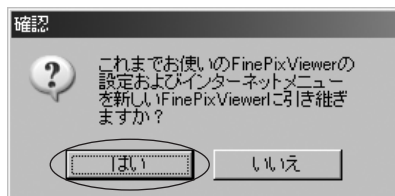
① FinePixViewerのインストールが始まり、注意・警告が表示されます。確認したら、「次へ>」ボタンをクリックしてください。



② インストール先のフォルダを確認して、「次へ>」ボタンをクリックしてください。

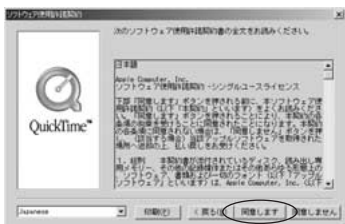


③ 右の画面が表示される場合があります。設定を引き継ぐ時は「はい」ボタンをクリックしてください。

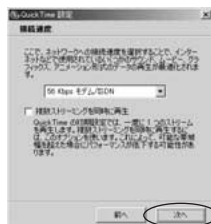


**8** 画面の指示に従って、QuickTimeをインストールします。

\*既にバージョン5.0.2以降のQuickTimeがインストールされている場合は、このインストールは行われません。



「ソフトウェア使用許諾契約」画面では、「同意します」をクリックしてください。



「接続速度」画面が表示された場合は、通信環境にあわせて設定し、「次へ」ボタンをクリックします。

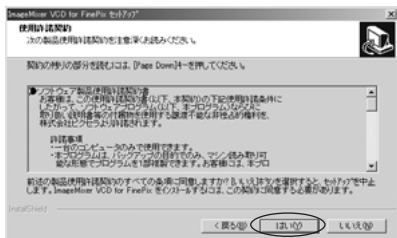
\*接続速度がわからない場合は、そのまま「次へ」ボタンをクリックしてください。

3

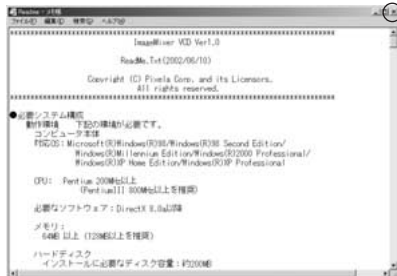
**9** 画面の指示に従って、NetMeetingをインストールします。


\*既に、NetMeeting3.01以降がインストールされている場合は、このインストールは行われません。

**10** 画面の指示に従って、ImageMixer VCD for FinePixをインストールします。

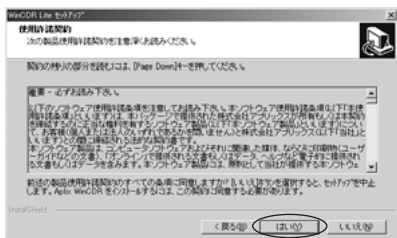


「使用許諾契約」画面では、「はい」をクリックします。



「Readme」画面では、右上にある  をクリックして閉じます。

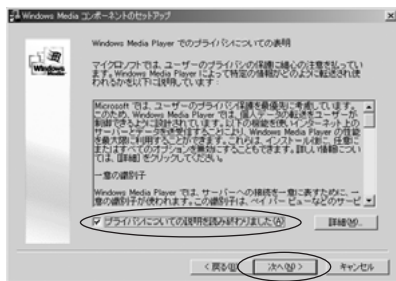
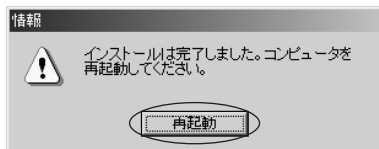
**11** 画面の指示に従って、WinCDR Liteをインストールします。



「使用許諾契約」画面では、「はい」をクリックします。

## ⑫ 画面の指示に従って、Windows Media Playerをインストールし、再起動します。

\*既に最新版がインストールされている場合は、このインストールは行われません。次の画面が表示されますので、「再起動」ボタンをクリックしてください。



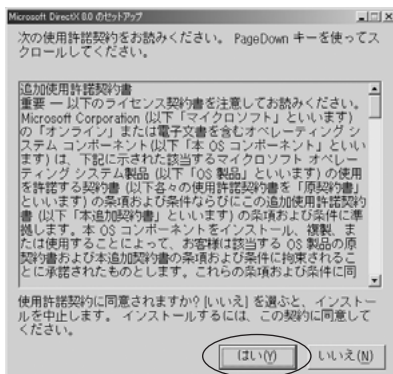
この画面では、「ドライバについての説明を読み終わりました」にチェックマークを入れ、「次へ>」ボタンをクリックします。



「完了」ボタンをクリックすると、パソコンが再起動します。

## ⑬ 再起動後、画面の指示に従って、DirectXをインストールし、再起動します。

**注意** すでに最新のバージョンがインストールされている場合、この画面は表示されません。



- 14 再起動後、「FinePixViewerのインストールが完了しました」という画面が表示されます。



## 4 初回接続時に行ってください(カードリーダー接続)

実際にカメラをカードリーダーに接続し、USB Mass Storage Driverが正常にインストールされたことを確認します。

WindowsのCD-ROMが必要となる場合がありますので、あらかじめご用意ください。パソコンにWindowsのCD-ROMが付属していない場合は、パソコンの取扱説明書を見るか、パソコンのメーカーへお問い合わせください。

**ヒント** ACパワーアダプターのご使用を強くおすすめします。データ通信中に電源が切れると、正常なデータの転送ができません。

**①** 静止画撮影済みのメディアをカメラにセットします。

カメラの使用説明書「接続編」をご参照ください。



- 注意**
- カメラ内のメディアをパソコンでフォーマットしないでください。
  - メディアは弊社デジタルカメラで撮影したものをお使いください。

**②** カメラのUSB設定を「」（カードリーダー）にして、いったん電源を切ります。

**③** 専用USBケーブルでカメラとパソコンを接続します。

以降の手順は、パソコンのOSによって違います。

お使いのパソコンのOSの種類を調べるには

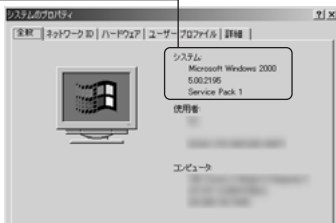
- ①「マイコンピュータ」を右クリックし、プロパティをクリックします。
- ②「システム」にお使いのOSの種類が表示されています。

<表示例：Windows 2000 Professional>

システム：  
Microsoft Windows 2000  
5.00.2195  
Service Pack 1

<表示例：Windows Me>

システム：  
Microsoft Windows Me  
4.90.3000



**④** カメラの電源を入れます。

- 注意**
- カメラを取り外すとき、電源を切るときは、必ず所定の手順で行ってください。
  - カメラとパソコンを接続しているときは、以下の操作は行わないでください。メディアまたはメディア内のデータが破壊されることがあります。  
USBケーブルを抜く／カメラ(電源スイッチ、操作ボタン、レンズカバー、スロットカバー等)に触れる。

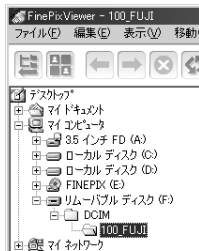
## Windows 98/98 SE/Me/2000

- ① 「新しいハードウェア」ウィザードが表示されます。設定が終わると消えますので、そのままお待ちください。


\* 次回以降の接続では、この手順は必要ありません。



- ② FinePixViewerが自動的に起動し、メディア内の画像が表示されます。また「マイコンピュータ」に新たにリムーバブルディスクアイコンが現れます。



**ヒント** FinePixViewerとともにインストールされるExif Launcherの機能により、カメラ接続時にFinePixViewerが自動起動します。

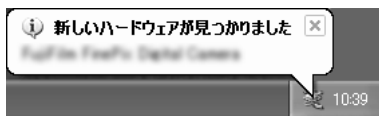
**注意** FinePixViewerが自動起動せず、なおかつ  が現れない場合は、ソフトウェアが正しくインストールされていません。カメラを取り外してからパソコンを再起動し、再インストールしてください。それでも問題が解決できないときは、トラブルシューティングをご参照ください。

22ページの「カメラの取り外しかた(カードリーダー接続)」へ進んでください。

## Windows XP

- ① 「新しいハードウェアが見つかりました」というヒントが、画面右下に表示されます。設定が終わると消えますので、そのままお待ちください。

\*次回以降の接続では、この手順は必要ありません。



- ② 「自動再生」画面では、次のように設定してください。

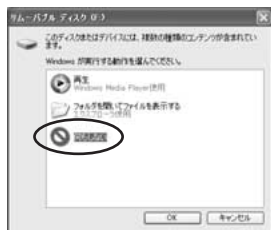
実行する動作の一覧にFinePixViewerがある場合

「画像を表示する-FinePixViewer使用」を選び、「常に選択した動作を行う。」にチェックマークを入れます(チェックボックスがない場合もあります)。「OK」ボタンをクリックするとFinePixViewerが起動します。



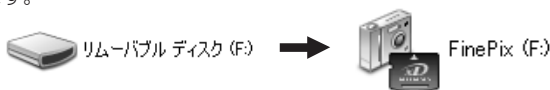
実行する動作の一覧にFinePixViewerがない場合

「何もしない」を選び、「常に選択した動作を行う。」にチェックマークを入れます(チェックボックスがない場合もあります)。「OK」ボタンをクリックして、FinePixViewerを手動で起動してください。



- ③ 「マイコンピュータ」に新たにリムーバブルディスクアイコンが現れます。

**ヒント** 次回以降の接続ではリムーバブルディスクのドライブ名とアイコンが、「FinePix」になります。

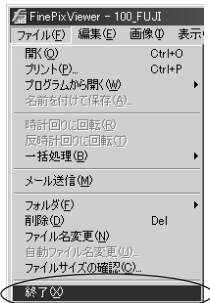


22ページの「カメラの取り外しかた(カードリーダー接続)」へ進んでください。

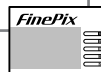
## 5 カメラの取り外しかた(カードリーダー接続)

- 1 カメラを利用しているアプリケーション(FinePixViewerなど)をすべて終了します。

**注意** この操作を行わないと、パソコンが正常に動作しないことがあります。



カメラの使用説明書  
「接続編」をご参照ください。



- 2 カメラとパソコンが通信していないことを確認します。



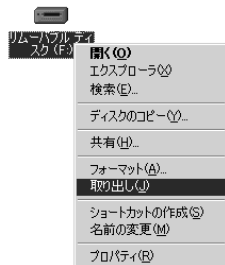
- 3 カメラの電源を切る前の作業を行います。この手順は、パソコンのOSによって違います。

Windows 98/98 SE

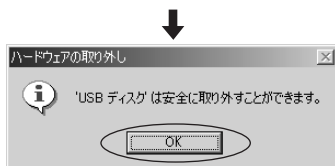
パソコンでの操作は必要ありません。

Windows Me

- ①マイコンピュータの中の“リムーバブルディスク”アイコンを右クリックし、取り出しをクリックします。



- ②タスクバー上の取り外しアイコンを左クリックし、「ハードウェアの取り外し」ダイアログで「OK」ボタンをクリックします。



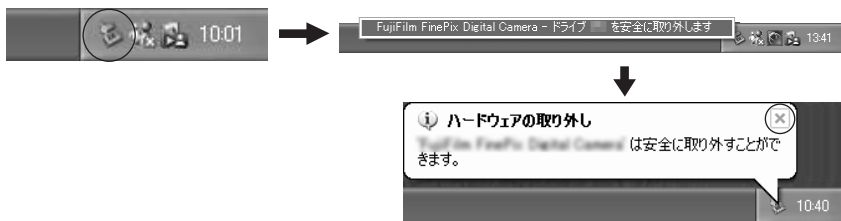
## Windows 2000

タスクバー上の取り外しアイコンを左クリックし、「ハードウェアの取り外し」ダイアログで「OK」ボタンをクリックします。



## Windows XP

タスクバー上の取り外しアイコンを左クリックし、「ハードウェアの取り外し」というヒントの「クローズ」ボタンをクリックします。



### 4 カメラの電源を切ります。

カメラ  
操作

カメラの使用説明書  
「接続編」をご参照ください。



### 5 カメラから専用USBケーブルを取り外します。

#### 注意

- 必ずカメラ(リムーバブルディスク)内のファイルをすべて閉じて、「パソコンが通信中でないこと」を確認してください。
- Windows 2000 Professional、Windows XP、Windows Meで「ハードウェアの取り外し」を行わずにカメラを取り外したり、USBケーブルを抜くと、パソコンが正常に作動しないことがあります。
- パソコンの「コピーしています」という表示が消えてすぐ、カメラを取り外したり、USBケーブルを抜いたりしないでください。大きなサイズのデータをコピーした場合、パソコンの表示が消えても、カメラのアクセスがしばらく行われている場合があります。

これでインストールは全て終了しました。

## FinePixViewerの起動方法

### Windows

「スタート」メニューの「プログラム」→「FinePixViewer」→「FinePixViewer」をクリックします。

### ■自動起動の設定を変更する

#### Windows 98/98 SE/Me/2000



自動起動します



自動起動しません

以下の2種類の方法でFinePixViewerは自動で起動しなくなります。

#### ●Exif Launcherの設定を変更する

- ①タスクバーにあるExif Launcherのアイコンを右ボタンでクリックし、ポップアップメニューから「設定」を選択します。
- ②「接続時に自動起動する」のチェックを外します。  
\*元に戻す場合は、同様の手順で自動起動にチェックを入れます。

#### ●Exif Launcherを外す

- ①タスクバーにあるExif Launcherのアイコンを右ボタンでクリックし、ポップアップメニューから「終了」をクリックします。
- ②「スタート」ボタンをクリックしてスタートメニューから「プログラム」→「スタートアップ」→「Exif Launcher」を選択して右ボタンでクリックし、ポップアップメニューから「削除」をクリックします。  
\*元に戻す場合は、Exif Launcherのショートカットをスタートアップに作成します。

5

#### Windows XP

Windows XPでは、接続モードごとに、自動起動設定を切り換えることができます。

#### ●カードリーダー接続時

- ①スタートメニューから「マイコンピュータ」を開きます。
- ②「FinePix」アイコンを右クリックし、「プロパティ」をクリックします。
- ③「自動再生」タブをクリックします。
- ④「画像」を選びます。
- ⑤「実行する動作を選択」を選びます。
- ⑥「何もしない」を選ぶと、自動起動しなくなります。
- ⑦「OK」ボタンをクリックします。



#### ●PCカメラ接続時

他のWindowsと同じ操作を行ってください。



自動起動します



自動起動しません

# Mac OS 8.6~9.2.2にインストールします

CD-ROMには、Mac OS 8.6~9.2.2用とMac OS X用ソフトウェアが付属しています。この章では、Mac OS 8.6~9.2.2でのインストール方法・設定を説明しています。

- 1 インストール前にお確かめください**  
お使いのパソコン、ご使用環境が動作条件に合うかお確かめください。
- 2 OSの設定を確認する**
- 3 FinePixViewerをインストールし、再起動する**  
「FinePixViewerのインストール」をクリックし、画面の指示に従ってインストールをします。ここでいったんパソコンを再起動します。
- 4 Acrobat Readerをインストールする**  
電子マニュアルを読むために必要なソフトです。必ずインストールします。
- 5 カードリーダー接続する**
- 6 カードリーダー接続を切る**

## インストールがすべて終わったら・・・

インストールがすべて終わったら、CD-ROMを取り出してください。CD-ROMは、再インストールする時に必要になります。湿気がなく、光が当たらないところに、大切に保管してください。

# 1 インストール前にお確かめください

## ■動作環境

本ソフトウェアをお使いいただくには、以下の条件が揃っていることが必要です。インストールを始める前にお確かめください。

対応機種*1	Power Macintosh G3*2、PowerBook G3*2、Power Mac G4、iMac、iBook、Power Mac G4 Cube、PowerBook G4
OS	Mac OS 8.6～9.2.2 (日本語版のみ)*3
メモリ	64MB以上*4 (RAW FILE CONVERTER LE使用時 …………… 256MB以上)
ハードディスク空き容量	インストールに必要な容量 …………… 70MB以上 動作に必要な容量 …………… 300MB以上 (ImageMixer VCD for FinePix使用時 …………… 2GB以上) (RAW FILE CONVERTER LE使用時 …………… 1GB以上)
ディスプレイ	800×600ドット以上、約32,000色以上
インターネット接続*5	●画像ネットサービス、メール添付機能使用時 インターネットに接続し、メールの送受信ができる環境 ●通信速度 56kbps以上推奨
サウンド機能	スピーカー

\*1 パソコンで動画を再生する場合はパソコンの性能によっては滑らかに再生されない場合があります。動画をパソコン上で再生する場合のご注意は50ページを参照してください。

\*2 USBポートが標準装備されている機種

\*3 Mac OS XのClassic環境では、正常に動作しません。

\*4 必要に応じて仮想メモリをONにしてください。

\*5 画像ネットサービスの使用時に必要です。インターネット接続できない場合でも、インストールは可能です。

## ■注意

- Macintoshとカメラは、専用USBケーブルで直接接続してください。延長ケーブルを接続したり、USBハブを経由すると、正常に動作しない場合があります。
- USBコネクタは奥まで差し込んで、確実に接続してください。正しく接続されていない場合は正常に動作しません。
- 増設USBインターフェースボードを使用した場合の動作保証はいたしません。

## 2 OSの設定を確認する

### ■File Exchangeを有効にする

File Exchangeが有効かチェックします。

カメラに対応したメディアをお使いいただくには、Mac OS付属の「File Exchange」が動作している必要があります。

- 1 パソコンの電源を入れて、Macintoshを起動します。

**注意** ソフトウェアのインストールが完了するまで、カメラを接続しないでください。

- 2 コントロールパネルの機能拡張マネージャを選択して、File Exchangeのチェックボックスを確認してください。「×」マークが付いていなければ、「×」マークを付けてMacintoshを再起動してください。



### ■Javaランタイムモジュールのインストール

Mac OS 8.5以前のOSからアップデートによりバージョンアップしたMac OS 8.6をお使いの場合、またはシステムフォルダの機能拡張フォルダ内に「MRJ Libraries」フォルダがない場合は、Javaランタイムモジュールのインストールが必要です。

\*最新版は、Apple社のサイト<http://www.apple.co.jp/java/index.html>からダウンロードできます。(2002年12月現在)

- 1 Mac OSのCD-ROMをCD-ROMドライブにセットします。CD-ROMアイコンがデスクトップに表示されたら、ダブルクリックしてCD-ROM内を表示します。
- 2 「ソフトウェアインストール」フォルダをダブルクリックし、さらに「MRJ Install」フォルダをダブルクリックします。
- 3 「MRJ Install」フォルダの中にある「インストーラ」をダブルクリックするとインストール作業が始まります。
- 4 最後に再起動の確認画面が表示されます。「OK」をクリックし、再起動するとインストールは完了です。

### 3 FinePixViewerをインストールし、再起動

- 1 同梱のCD-ROMをCD-ROMドライブにセットすると「FinePix」ボリュームが自動で開きます。

**注意** 「FinePix」ボリュームが自動で開かないときはダブルクリックして開いてください。



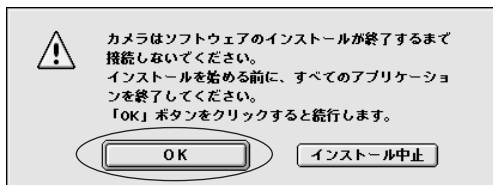
- 2 「Installer for Mac OS 8.6-9.x」をダブルクリックして起動します。

- 3 インストーラーのセットアップ画面が表示されます。「FinePixViewerのインストール」をクリックしてください。

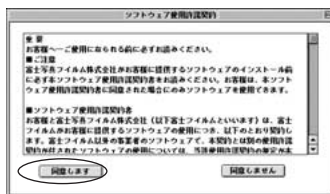
\*インストール内容について詳しく知りたいときは、「はじめにお読みください」をクリックします。



- 4 インストールの続行を確認する画面が表示されます。「OK」ボタンをクリックします。

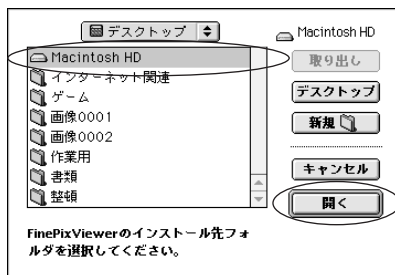


- 5 「ソフトウェア使用許諾契約」が表示されます。内容をよくお読みの上、同意される場合は「同意します」ボタンをクリックしてください。「同意しません」ボタンをクリックするとインストールはされません。

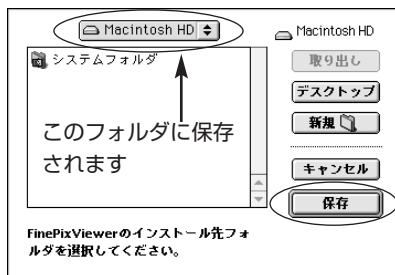


## 6 FinePixViewerのインストール先を選択します。

①「開く」ボタンをクリックして、インストール先のフォルダを開きます。

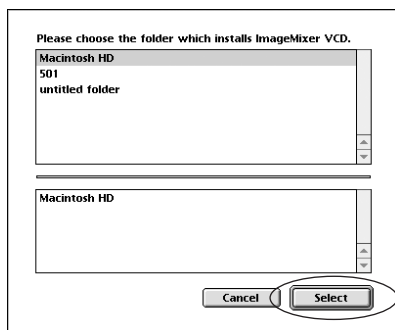


②「保存」ボタンをクリックします。



## 7 ImageMixer VCD for FinePixをインストールします。

**注意** 右の画面が表示された場合は、インストール先をFinePixViewerをインストールしたフォルダにしてください。



## 8 画面の指示に従って、QuickTimeをインストールし、再起動します。

\*既にバージョン5.0.2以降のQuickTimeがインストールされている場合は、このインストールは行われません。

\*「インストール種類の選択」画面では、「基本的なインストール」を選択してください。

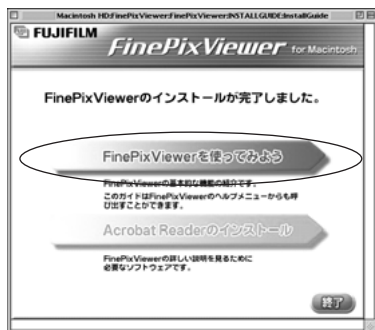


「ユーザ登録」画面では、何も入力しないで「続ける」ボタンをクリックします。

再起動後に「接続速度」画面が表示された場合は、通信環境にあわせて設定し、「次へ」ボタンをクリックします。

\*接続速度がわからない場合は、そのまま「次へ」ボタンをクリックしてください。

9 再起動後、「FinePixViewerのインストールが完了しました」という画面が表示されます。「FinePixViewerを使ってみよう」をクリックすると、FinePixViewerの基本的な機能の説明が表示されます。

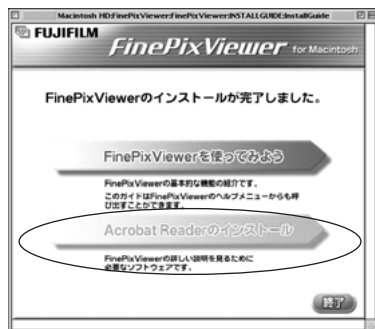


## 4 Acrobat Readerをインストールする

1 Acrobat Readerをインストールする場合は、「Acrobat Readerのインストール」をクリックします。\*

\*FinePixViewerの使用説明書(PDF)を読むためにはAdobe Systems社のAcrobat Readerをインストールする必要があります。すでに最新のバージョンがインストールされている場合は、この手順は不要です。

あとでAcrobat Readerをインストールする場合は、「あとからAcrobat Readerをインストールするには」(⇒P.32)を参照してインストールしてください。



## 5 カードリーダーで接続してみましょう

**ヒント** ACパワーアダプターのご使用を強くおすすめします。データ通信中に電源が切れると、正常なデータの転送ができません。

**1** 静止画撮影済みのメディアをカメラにセットします。



- 注意**
- カメラ内のメディアをパソコンでフォーマットしないでください。撮影できなくなることがあります。
  - メディアは弊社デジタルカメラで撮影したものをお使いください。

カメラの使用説明書「接続編」をご参照ください。



**2** カメラのUSB設定を「」（カードリーダー）にして、いったん電源を切ります。



**3** 専用USBケーブルでカメラとパソコンを接続します。

**4** カメラの電源を入れます。



- 注意**
- カメラを取り外すとき、電源を切るときは、必ず所定の手順で行ってください。
  - カメラとパソコンを接続しているときは、以下の操作は行わないでください。メディアまたはメディア内のデータが破壊されることがあります。USBケーブルを抜く／カメラ（電源スイッチ、操作ボタン、レンズカバー等）に触れる。

**5** FinePixViewerが自動的に起動し、メディア内の画像が表示されます。またデスクトップに新たにリムーバブルディスクアイコンが現れます。



名称未設定



**ヒント** FinePixViewerとともにインストールされるExif Launcherの機能により、カメラ接続時にFinePixViewerが自動起動します。

- 注意** FinePixViewerが自動起動せず、なおかつリムーバブルディスクアイコンが現れない場合は、ソフトウェアが正しくインストールされていません。カメラを取り外してからパソコンを再起動し、再インストールしてください。それでも問題が解決できないときは、トラブルシューティングをご参照ください。

## 6 カードリーダー接続を切る

- 1 カメラを利用しているアプリケーション (FinePixViewer など) をすべて終了します。

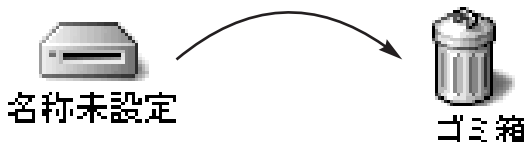


- 2 カメラとパソコンが通信していないことを確認します。

カメラの使用説明書  
「接続編」をご参照ください。



- 3 リムーバブルアイコンを「ゴミ箱」にドラッグ&ドロップします。



- 4 カメラの電源を切ります。

カメラの使用説明書  
「接続編」をご参照ください。



- 5 カメラから専用USBケーブルを取り外します。

### 注意

- 必ずカメラ (リムーバブルディスク) 内のファイルをすべて閉じて、「カメラとパソコンが通信中でないこと」を確認してください。
- リムーバブルアイコンを「ゴミ箱」にドラッグ&ドロップせずにカメラを取り外したり、USBケーブルを抜くと、パソコンが正常に作動しないことがあります。
- パソコンの「コピーしています」という表示が消えてすぐ、カメラを取り外したり、USBケーブルを抜いたりしないでください。大きなサイズのデータをコピーした場合、パソコンの表示が消えても、カメラのアクセスがしばらく行われている場合があります。

これでインストールは全て終了しました。

### あとからAcrobat Readerをインストールするには

- ①同梱のCD-ROMをCD-ROMドライブにセットすると「FinePix」ボリュームが自動で開きます。
  - \* 「FinePix」ボリュームが自動で開かないときはダブルクリックして開いてください。
- ②フォルダ内をスクロールして、「FinePixViewer for MacOS8.6-9.x」フォルダをダブルクリックして開きます。
- ③「Acrobat Reader」フォルダ→「Japanese」フォルダの順にダブルクリックして開きます。
- ④「Japanese Reader Installer」ファイルをダブルクリックします。
- ⑤Acrobat Readerのインストーラーが起動しますので、画面の指示に従ってインストールします。

# Mac OS Xにインストールします

CD-ROMには、Mac OS 8.6～9.2.2用とMac OS X用ソフトウェアが付属しています。この章では、Mac OS Xでのインストール方法・設定を説明しています。

- 1 インストール前にお確かめください**  
お使いのパソコン、ご使用環境が動作条件に合うかお確かめください。
- 2 FinePixViewerをインストールする**
- 3 カードリーダー接続する**
- 4 カードリーダー接続を切る**

## インストールがすべて終わったら・・・

インストールがすべて終わったら、CD-ROMを取り出してください。CD-ROMは、再インストールする時に必要になります。湿気がなく、光が当たらないところに、大切に保管してください。

# 1 インストール前にお確かめください

## ■動作環境

本ソフトウェアをお使いいただくには、以下の条件が揃っていることが必要です。インストールを始める前にお確かめください。

対応機種	Power Macintosh G3*1、PowerBook G3*1、Power Mac G4、iMac、iBook、Power Mac G4 Cube、PowerBook G4
OS	Mac OS X (バージョン10.0.4*2～10.2.2対応)
メモリ	192MB以上 (RAW FILE CONVERTER LE使用時 …………… 256MB以上)
ハードディスク 空き容量	インストールに必要な容量 …………… 70MB以上 動作に必要な容量 …………… 300MB以上 (RAW FILE CONVERTER LE使用時 …………… 1GB以上)
ディスプレイ	800×600ドット以上、約32000色以上
インターネット接続*3	●画像ネットサービス、メール添付機能使用時 インターネットに接続し、メールの送受信ができる環境 ●通信速度 56kbps以上推奨

\*1 USBポートが標準装備されている機種

\*2 バージョン10.0.4ではAVI形式の動画は再生できません。

\*3 画像ネットサービスの使用時に必要です。インターネット接続できない場合でも、インストールは可能です。

## ■注意

- Macintoshとカメラは、専用USBケーブルで直接接続してください。延長ケーブルを接続したり、USBハブを経由すると、正常に動作しない場合があります。
- USBコネクタは奥まで差し込んで、確実に接続してください。正しく接続されていない場合は正常に動作しません。
- 増設USBインターフェースボードを使用した場合の動作保証はいたしません。

## ■Mac OS X版FinePixViewerでは未対応の機能

機能	備考
AVI形式の動画の再生	バージョン10.0.4は対応していません。
一括フォーマット変換	静止画のみ対応しています。
FinePixCD Albumの作成	対応していません。
PCカメラ	利用できません。
ソフトウェアアップデート	インターネットメニューの「サポート」からアップデートの情報を得ることができます。
オンラインヘルプ	インストールしたフォルダにある「Japanese.pdf」を開くことで、ヘルプを利用できます。
RAW FILE CONVERTER LEの起動	ボタンによるRAW FILE CONVERTER LEの起動は対応していません。

## ■画像ネットサービスの利用について

画像ネットサービスの会員登録の方法、サービスへのアップロードの方法がMac OS 8.6～9.2.2版と違います。

## 2 FinePixViewerをインストールし、再起動

Mac OS Xでは、FinePixViewerのみインストールされます。

- ① Macintoshの電源を入れて、Mac OS Xを起動します。他のアプリケーションは起動しないでください。
- ② 同梱のCD-ROMをCD-ROMドライブにセットすると「FinePix」ボリュームが開きます。

**注意** 「FinePix」ボリュームが自動で開かないときはダブルクリックして開いてください。



- ③ 「Installer for MacOS X」をダブルクリックします。



- ④ 「」アイコンをクリックします。



- ⑤ 管理者の名前とパスワードを入力し、「OK」をクリックします。



- ⑥ 「続ける」ボタンをクリックします。
- ⑦ 他に起動しているアプリケーションがあれば終了し、「続ける」ボタンをクリックします。
- ⑧ 「使用許諾契約」が表示されます。内容をよくお読みの上、「続ける」ボタンをクリックしてください。同意される場合は、続けて「同意します」ボタンをクリックします。  
「戻る」ボタンをクリックするとインストールされません。

2



- ⑨ インストール先として、Mac OS Xのボリュームを選択し、「続ける」ボタンをクリックします。



- ⑩ 「インストール(アップグレード)」ボタンをクリックします。
- ⑪ インストールが完了したら、「再起動」ボタンをクリックします。



### 3 カードリーダーで接続してみましょう

**ヒント** ACパワーアダプターのご使用を強くおすすめします。データ通信中に電源が切れると、正常なデータの転送ができません。

**1** 静止画撮影済みのメディアをカメラにセットします。

カメラ  
操作

カメラの使用説明書  
「接続編」をご参照ください。



- 注意**
- カメラ内のメディアをパソコンでフォーマットしないでください。
  - メディアは弊社デジタルカメラで撮影したものをお使いください。

**2** カメラのUSB設定を「」（カードリーダー）にして、いったん電源を切ります。

カメラ  
操作

**3** 専用USBケーブルでカメラとパソコンを接続します。

**4** カメラの電源を入れます。

カメラ  
操作

- 注意**
- カメラを取り外すとき、電源を切るときは、必ず所定の手順で行ってください。
  - カメラとパソコンを接続しているときは、以下の操作は行わないでください。メディアまたはメディア内のデータが破壊されることがあります。USBケーブルを抜く／カメラ（電源スイッチ、操作ボタン、レンズカバー等）に触れる。

**5** ImageCaptureが起動します。またデスクトップにリムーバブルディスクアイコンが現れます。

\*ImageCaptureが起動しない場合は、「Application」フォルダにある「ImageCapture」アイコンをダブルクリックしてください。

**6** ImageCaptureの設定を次のように変更し、クローズボタンをクリックしてください。

**ヒント** この設定により次回以降の接続では、ImageCaptureは起動しなくなります。



- ①ホットプラグ時の動作：なし  
②自動処理：なし

## 4 カードリーダー接続を切る

- ① カメラを利用しているアプリケーション (FinePixViewerなど) をすべて終了します。



- ② カメラとパソコンが通信していないことを確認します。

カメラの使用説明書  
「接続編」をご参照ください。



- ③ リムーバブルアイコンを「ゴミ箱」にドラッグ&ドロップします。



## 4



- ④ カメラの電源を切ります。

カメラの使用説明書  
「接続編」をご参照ください。



- ⑤ カメラから専用USBケーブルを取り外します。

### 注意

- 必ずカメラ (リムーバブルディスク) 内のファイルをすべて閉じて、「カメラとパソコンが通信中でないこと」を確認してください。
- リムーバブルアイコンを「ゴミ箱」にドラッグ&ドロップせずにカメラを取り外したり、USBケーブルを抜くと、パソコンが正常に作動しないことがあります。
- パソコンの「コピーしています」という表示が消えてすぐ、カメラを取り外したり、USBケーブルを抜いたりしないでください。大きなサイズのデータをコピーした場合、パソコンの表示が消えても、カメラのアクセスがしばらく行われている場合があります。

これでインストールは全て終了しました。

# ソフトウェアを削除するには

インストールしたソフトウェアが不要になったときのみ行ってください。

Windows

① パソコンの電源を入れます。



② カメラを取り外します。

カメラの使用説明書  
「接続編」をご参照ください。



③ すべてのアプリケーションを終了します。

④ ファイルをすべて閉じます。

⑤ 「マイコンピュータ」を開き、コントロールパネルの「アプリケーションの追加と削除」(Windows XPをお使いの場合は、「プログラムの追加と削除」)をダブルクリックします。



⑥ 「アプリケーションの追加と削除のプロパティ」が表示されますので、削除したいソフトウェア(FinePixViewerまたはドライバ)を選択して、「追加と削除」ボタンをクリックします。

<FinePixViewerを削除する場合>

FinePixViewer Ver.4.0

<ドライバを削除する場合>

FUJIFILM USB Driver



⑦ 確認画面が表示されますので、「OK」ボタンをクリックします。実行すると取り消すことはできないので、慎重に行ってください。



⑧ 自動的にアンインストール作業が開始されます。

アンインストール作業が終了したら、「OK」ボタンをクリックします。

## Macintosh

**注意** インストールしたソフトウェアが不要になったり、インストールが正常に行われなかったときのみ行ってください。

### Mac OS 8.6~9.2.2

#### Mass Storage Driver/PC Camera Driverのアンインストール

- ① カメラが接続中でないことを確認します。
- ② Macintosh HD (起動ボリューム) のシステムフォルダ内の「機能拡張」フォルダを開き、“USB04CB~” で始まるすべてのファイルを「ゴミ箱」に入れてください。
- ③ Macintoshを再起動します。
- ④ 「特別」メニューの「ゴミ箱を空に…」をクリックしてください。

#### Exif Launcher/FinePixViewer/DP Editor のアンインストール

- ① FinePixViewerの「設定—Exif Launcher 設定」でExif Launcherを終了したあと、システムフォルダ内の「起動項目」フォルダからExif Launcherのファイルを「ゴミ箱」に入れ、「特別」メニューの「ゴミ箱を空に…」をクリックしてください。
- ② FinePixViewer、DP Editorを終了したあと、インストールしたFinePixViewerのフォルダを「ゴミ箱」に入れ、「特別」メニューの「ゴミ箱を空に…」をクリックしてください。

### Mac OS X

#### FinePixViewerのアンインストール

FinePixViewer、DP Editorを終了したあと、インストールしたFinePixViewerのフォルダを「ゴミ箱」に入れ、「ゴミ箱」を空にしてください。

# トラブルシューティング (Windows編)

正常に動作せず、トラブルが発生したときにはまず、お使いのパソコンが動作環境にあてはまるか確認してください(→12ページ)。

動作環境にあてはまるにもかかわらず動作しない場合は次の表を見て、症状に対応するページを見て対処してください。

分類	症 状	ページ
接続	初回接続時に“WINDOWS”のラベルの付いたディスクを要求されました。	42
	カメラをパソコンに接続したとき、「新しいハードウェアの追加ウィザード」が表示されました。	
	リムーバブルドライブ・アイコンをダブルクリックすると「アクセスできません。デバイスの準備ができていません」の警告が表示されました。	
	カメラを取り外したときに警告メッセージが表示されました。	43
	パソコンがカメラを認識しません。(パソコンでカメラを利用できません)	
	「デバイスの取り外しの警告」が表示されました。	44
FinePixViewerが自動起動するまで時間が掛かります。		
専用USBケーブルを抜いたときや、リムーバブルドライブ・アイコンをダブルクリックしたときに、メッセージが表示されて開けません。		
メディアのアクセスの際、パソコンがハングアップします。	45	
その他		「画像ネットサービス」にログインできません。
		「画像ネットサービス」にユーザー登録できません。
		パソコンが正常終了しません。
		カメラが画像ファイルを再生できなくなりました。
		Windows Media PlayerでAVIファイルを再生できません。
インターネットメニューが正しく更新できません(ボタンがきれいにならびません)。		
動画をパソコン上で再生する場合のご注意	50	

## 接続に関するトラブルシューティング

- 初回接続時に“WINDOWS”のラベルの付いたディスクを要求されました。

### こうしてください

- ①CD-ROMをWindowsのCD-ROMに入れ換えます。
- ②「ファイルのコピー」ダイアログで「参照」ボタンをクリックします。
- ③現れたダイアログのドライブの表示窓で「CD-ROM」アイコンを選択し、以下の表に従ってフォルダを指定し、「OK」ボタンをクリックします。
- ④「ファイルのコピー」ダイアログで、「OK」ボタンをクリックするとドライブがインストールされますので、「完了」ボタンを押してください。

OSの種類	フォルダ名	*CD-ROMドライブがD:ドライブの場合
Windows 98	D:\win98	
Windows Me	D:\win9x	
Windows 2000 Professional	D:\386	
Windows XP	D:\386	

**注意** パソコンにWindowsのCD-ROMが付属していない場合は、パソコンのメーカーへお問い合わせください。

- カメラをパソコンに接続したとき、「新しいハードウェアの追加ウィザード」が表示されました。

確認してください	こうしてください
FinePixViewerはインストールされていますか？	同梱のCD-ROMでインストールしてください(→11ページ)。

- リムーバブルドライブ・アイコンをダブルクリックすると「アクセスできません。デバイスの準備ができていません」の警告が表示されました。


確認してください	こうしてください
カメラにメディアは挿入してありますか？	カメラにメディアを挿入してください。詳しくはカメラの使用説明書をご参照ください。


- カメラを取り外したときに警告メッセージが表示されました。

確認してください	こうしてください
カメラとパソコンが通信しているときに、カメラを取り外しませんでしたか？	この操作により、メディアおよびデータが壊れる可能性があります。必ずカメラ(リムーバブルディスク)内のファイルをすべて閉じて、カメラとパソコンが通信していないことを確認してカメラを取り外してください。


## ■パソコンがカメラを認識しません。 (パソコンでカメラを利用できません)

確認してください	こうしてください
カメラの電源は入っていますか？	カメラの電源を入れてください。詳しくは、カメラの使用説明書「接続編」をご参照ください。
専用USBケーブルはカメラとパソコン本体に接続されていますか？	専用USBケーブルの一端がカメラに、もう一端がパソコン本体に接続されているか確認してください。
目的に合わせて接続方法を切り換えていますか？	<ul style="list-style-type: none"> <li>●メディアの内容を確認する場合は、「カードリーダー」接続します。</li> <li>●テレビ電話、ライブ画像の取り込みを行う場合は、「PCカメラ」接続します。</li> </ul>
対応したOSをお使いですか？	Windows 98/98 SE/Me/2000 Professional/XPでお使いください。
デバイスマネージャの「その他のデバイス」に「PC Camera Driver」「Mass Storage Driver」が表示されていませんか？	ドライバが正しくインストールされていません。ドライバをアンインストール後(→39ページ)、再度インストールし直してください。
USB機能は有効になっていますか？コントロールパネルの「システム」をダブルクリックして、デバイスマネージャを選択し、「ユニバーサル シリアル バス コントローラ」をご確認ください。	<ul style="list-style-type: none"> <li>●「ユニバーサル シリアル バス コントローラ」が表示されていないとき、USB機能は無効に設定されています。詳しくはパソコンのマニュアルをご参照の上、有効に設定してください。</li> <li>●黄色い「!」や赤い「×」マークが付いていたら、USB機能は動作していません。詳しくはパソコンのマニュアルをご参照の上、有効に設定してください。</li> </ul>





## ■「デバイスの取り外しの警告」が表示されました。

確認してください	こうしてください
Windows 2000 Professional、Windows XP、Windows Meをお使いですか？	<ol style="list-style-type: none"> <li>①タスクバー上の取り外しアイコン「 <p>43</p> </li></ol>

■FinePixViewerが自動起動するまで時間が掛かります。

確認してください	こうしてください
常駐しているアプリケーションが多すぎませんか？	「スタート」ボタンをクリックして「スタート」メニューから「プログラム」→「スタートアップ」を選択します。「スタートアップ」の中の使用頻度の低いアプリケーションのショートカットを右クリックします。ポップアップメニューから「削除」をクリックし、削除してから再起動してください。

■専用USBケーブルを抜いたときや、リムーバブルドライブ・アイコンをダブルクリックしたときに、メッセージが表示されて開けません。

確認してください	こうしてください
他のUSBリムーバブルドライブを接続していますか？	一部のUSBリムーバブルドライブは、他のUSBリムーバブルドライブと同時に使用すると正しく動作しません。USBリムーバブルドライブの接続をすべて外した後にカメラを接続してください。また、一部のUSBストレージ機器には、Exif Launcherが常駐しているとパソコンの動作が不安定になるものがあります。「自動起動の設定を変更する」(→24ページ)をご覧くださいExif Launcherを外してみてください。

■メディアのアクセスの際、パソコンがハングアップします。

確認してください	こうしてください
デバイスマネージャを開いたとき「ユニバーサル シリアル バス コントローラ」(USBコントローラ)の中のドライバに黄色い「！」マークが付いていませんか？	ユニバーサル シリアル バス コントローラ (USBコントローラ)のドライバの動作を妨げているドライバまたはカメラがあります。お使いのパソコンのマニュアルをご参照になり、環境をチェックしてください。
デバイスマネージャを開いたときUSB Mass Storageに黄色い「！」マークが付いていませんか？	Mass Storage Driverの動作を妨げているドライバまたはカメラがあります。同梱のCD-ROMでFinePixViewerをインストールしなおしてください。



## その他のトラブルシューティング

### ■「画像ネットサービス」にログインできません。

確認してください	こうしてください
インターネット接続できますか？	パソコンの環境をチェックしてください。
「画像ネットサービス」がメンテナンス中ではありませんか？	メンテナンスが終わってからログインしてください。
ユーザー登録は完了していますか？	FinePixViewerの「今すぐ登録」ボタンをクリックして、「画像ネットサービス」にユーザー登録してください。

### ■「画像ネットサービス」にユーザー登録できません。

確認してください	こうしてください
同じメールアドレスで既に登録していませんか？	同じユーザーIDあるいはメールアドレスで2回登録することはできません。

### ■パソコンが正常終了しません。

こうしてください
パソコンとカメラの接続を手順に従って外してからWindowsを終了させてください。

※パソコンの機種によっては、カメラを接続したままでは正常終了しない場合があります。

### ■カメラが画像ファイルを再生できなくなりました。

確認してください	こうしてください
「DCIM」フォルダの中のフォルダの名前やファイル名を変更していませんか？	「DCIM」フォルダの中のフォルダの名前やファイル名を元に戻してください。
「DCIM」フォルダの中の画像ファイルを上書きしていませんか？	「DCIM」フォルダの中の画像ファイルは上書きしないでください。

### ■Windows Media PlayerでAVIファイルを再生できません。

こうしてください
同梱のCD-ROMからDirectX 8.0以降をインストールしてください。

### ■インターネットメニューが正しく更新できません(ボタンがきれいにならびません)。

こうしてください
メニューのデータが破損しています。以下の手順でメニューを更新してください。 ①FinePixViewerを終了します。 ②「スタート」メニュー→「プログラム」→「FinePixViewer」→「FinePixViewer」を右クリックし、「プロパティ」を選択します。 ③「リンク先を探す」ボタンをクリックすると、インストールしたフォルダが表示されます。 ④インストールしたフォルダにある「FinePixInternetFiles」フォルダを削除します。 ⑤FinePixViewerを起動して、「表示」メニューの「メニュー更新」をクリックしてください。

# トラブルシューティング (Macintosh編)

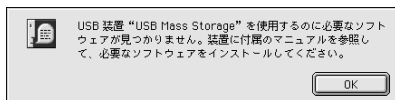
正常に動作せず、トラブルが発生したときにはまず、お使いのパソコンが動作環境にあてはまるか確認してください(→26、34ページ)。

動作環境にあてはまるにもかかわらず動作しない場合は次の表を見て、症状に対応するページを見て対処してください。

分類	症 状	ページ
接続・画像閲覧	カメラをパソコンに接続したとき、「必要なソフトウェアが見つかりません」または「必要なドライバが使用できません」と表示されます。	46
	USB接続したときに、MacOSの「ディスクの初期化」が表示されました。	47
メディアのアクセスの際、パソコンがハングアップします。		
カメラをパソコンに接続しても、リムーバブルドライブ・アイコンを表示しません。		
カメラからUSBケーブルを取り外したときに警告メッセージが表示されました。		
インターネット	「画像ネットサービス」にログインできません。	48
	「画像ネットサービス」にユーザー登録できません。	
	インターネットメニューが正しく更新できません(ボタンがきれいにならびません)。	
	ネットサービス注文サイトへの画像アップロード中に通信エラーが出る。	
	注文する画像の確認画面で画像が正しく表示されない。	
その他	「画像アップロードモジュールを実行できませんでした。」と表示されました。	49
	FinePixViewerのアップロードダイアログ操作中に「メモリ不足エラー。Uploadのメモリ割り当てを増やしてください。」が表示されました。	
	「ツールを実行できませんでした。」と表示されました。	
その他	「CDアルバムを作成する際に「アプリケーションまたはシステムの空きメモリが不足しています。処理を実行するためには空きメモリを増やしてください。」と表示されました。	49
	カメラが画像ファイルを再生できなくなりました。	
	FinePixViewerが自動的に起動するのを止めたいのですが。	
	動画をパソコン上で再生する場合のご注意	50

## 接続・画像閲覧に関するトラブルシューティング

■カメラをパソコンに接続したとき、「必要なソフトウェアが見つかりません」または「必要なドライバが使用できません」と表示されます。



確認してください	こうしてください
ソフトウェアはインストールされていますか？	コンピュータにソフトウェアをインストールしてください。

■USB接続したときに、MacOSの「ディスクの初期化」が表示されました。

確認してください	こうしてください
メディアはフォーマット済みですか？	カメラを取り外して、カメラでフォーマットしてください。詳しくはカメラの使用説明書をご参照ください。
<small>Mac OS 8.6~9.2.2</small> のみ File Exchangeは有効ですか？	File Exchangeを有効にしてください。詳しくは27ページをご参照ください。

■メディアのアクセスの際、パソコンがハングアップします。

確認してください	こうしてください
ソフトウェアはインストールされていますか？	パソコンにソフトウェアをインストールしてください。

■カメラをパソコンに接続しても、リムーバブルドライブ・アイコンを表示しません。

確認してください	こうしてください
カメラの電源は入っていますか？	カメラの電源を入れてください。詳しくは、カメラの使用説明書「接続編」をご参照ください。
カメラにメディアは挿入してありますか？	カメラにメディアを挿入してください。詳しくはカメラの使用説明書をご参照ください。
カメラのUSB設定は「カードリーダー」ですか？	カメラをいったん取り外して、USB設定を「カードリーダー」に切り換えてください。詳しくは、カメラの使用説明書「接続編」をご参照ください。
専用USBケーブルはカメラとパソコン本体に接続されていますか？	専用USBケーブルの一端がカメラに、もう一端がパソコン本体に接続されているか確認してください。
対応したOSをお使いですか？	Mac OS 8.6~9.2.2またはMac OS X(バージョン10.2.2)をお使いください。また、Mac OS XのClassic環境では、正常に動作しません。
<small>Mac OS 8.6~9.2.2</small> のみ Mass Storage Driverは有効になっていますか？	機能拡張マネージャで「USB04CB」で始まるすべてのファイルを有効に設定して再起動してください。

■カメラからUSBケーブルを取り外したときに警告メッセージが表示されました。

確認してください	こうしてください
カメラがドライブとしてマウント中にもかかわらずカメラを取り外しませんでしたか？	この操作により、メディアおよびデータが壊れる可能性があります。カメラを取り外す前に、ドライブを「ゴミ箱」にドラッグ&ドロップしてください。

## インターネットに関するトラブルシューティング

### ■「画像ネットサービス」にログインできません。

確認してください	こうしてください
インターネット接続できますか？	パソコンの環境をチェックしてください。
「画像ネットサービス」がメンテナンス中ではありませんか？	メンテナンスが終わってからログインしてください。
ユーザー登録は完了していますか？	FinePixViewerのユーザー登録ボタンをクリックして、「画像ネットサービス」にユーザー登録してください。

### ■「画像ネットサービス」にユーザー登録できません。

確認してください	こうしてください
同じメールアドレスで既に登録していませんか？	同じユーザーIDあるいはメールアドレスで2回登録することはできません。

### ■インターネットメニューが正しく更新できません（ボタンがきれいにならびません）。

こうしてください
メニューのデータが破損しています。以下の手順でメニューを更新してください。 ①FinePixViewerを終了します。 ②以下の場所にあるメニューデータを削除します。 Mac OS 8.6～9.2.2 「システムフォルダ」>「初期設定」にある「FinePixInternetFiles」フォルダ Mac OS X 「Users」>「(ユーザー名)」>「Library」>「Preferences」にある「FinePixInternetFiles」フォルダ ③FinePixViewerを起動して、「表示」メニューの「メニュー更新」をクリックしてください。

### ■ネットサービス注文サイトへの画像アップロード中に通信エラーが出る。注文する画像の確認画面で画像が正しく表示されない。

こうしてください
600万画素クラスの大きな画像を直接アップロードすると、パソコンのメモリ不足などの原因により正常に動作しない場合があります。このような症状の起きるときは、一度にアップロードする画像数を減らしたり、あらかじめFinePixViewerで画像をリサイズして画素数を小さくしたものを使ってください。

### ■「画像アップロードモジュールを実行できませんでした。」と表示されました。


Mac OS 8.6～9.2.2

確認してください	こうしてください
システムのメモリが不足していませんか？	①他の起動中のアプリケーションを終了してください。 ②「コントロールパネル」→「メモリ」で仮想メモリを増やし、パソコンを再起動してください。

■FinePixViewerのアップロードダイアログ操作中に「メモリ不足エラー。Uploadのメモリ割り当てを増やしてください。」が表示されました。

Mac OS 8.6~9.2.2

こうしてください	
①アップロードする画像のサムネイルをクリックします。	
②FinePixViewerのウィンドウ最下部の情報表示部のピクセル数を確認し、下の表に従って数値を決定してください。	
<b>最も大きな画像ピクセル数</b>	<b>必要な使用メモリ</b>
1280×1024 ピクセル以内	15000
1800×1200 ピクセル以内	22000
2400×1600 ピクセル以内	35000
3040×2016 ピクセル以内	54000
③FinePixViewerをインストールしたフォルダにある「Upload」ファイルを選択します。	
④「ファイル」メニュー→「情報を見る」をクリックすると、「Upload情報」が表示されます。	
⑤「表示：」ポップアップメニューの中から「メモリ」を選択します。	
⑥「メモリ必要条件」の「使用サイズ」に、必要な使用メモリを割り当ててください。	



その他のトラブルシューティング

■「ツールを実行できませんでした。」と表示されました。

Mac OS 8.6~9.2.2

確認してください	こうしてください
システムのメモリが不足していませんか？	①他の起動中のアプリケーションを終了してください。 ②「コントロールパネル」→「メモリ」で仮想メモリを増やし、パソコンを再起動してください。

■「CDアルバムを作成する際に「アプリケーションまたはシステムの空きメモリが不足しています。処理を実行するためには空きメモリを増やしてください。」と表示されました。

Mac OS 8.6~9.2.2

こうしてください	
①サムネイルが表示されない画像をFinePixViewer上でクリックします。	
②ウィンドウ最下部の情報表示部のピクセル数を確認します。	
③インストールした [ImageMixer] フォルダにある、「FPVCDBK」ファイルを選択します。	
④「ファイル」メニューから「情報を見る」をクリックし、「ImageMixer VCD 情報」を表示させます。	
⑤「表示：」ポップアップメニューの中から「メモリ」を選択します。	
⑥「メモリ必要条件」の「使用サイズ」に、手順②で確認したピクセル数にあった使用メモリを下の表に従って、割り当ててください。	
<b>画像ピクセル数</b>	<b>必要な使用メモリ</b>
3040×2016 ピクセル以内	40000
4256×2848 ピクセル以内	60000

## ■カメラが画像ファイルを再生できなくなりました。

確認してください	こうしてください
「DCIM」フォルダの中のフォルダの名前やファイル名を変更していませんか？	「DCIM」フォルダの中のフォルダの名前やファイル名をもとに戻してください。
「DCIM」フォルダの中の画像ファイルを上書きしていませんか？	「DCIM」フォルダの中の画像ファイルは上書きしないでください。

## ■FinePixViewerが自動的に起動するのを止めたいのですが。

こうしてください
<p>以下の2種類の方法でFinePixViewerは自動で起動しなくなります。</p> <p>●Exif Launcherの設定を変更する</p> <p>①FinePixViewerの「設定—Exif Launcher 設定」メニューを選択して、「再起動時にExif Launcherを起動しない」をクリックします。</p> <p>②再起動します。</p> <p>*元に戻す場合は、同様の手順で「再起動時にExif Launcherを起動する」にチェックを入れ、再起動します。</p> <p>●Exif Launcherを外す</p> <p>①FinePixViewerの「設定—Exif Launcher 設定」メニューを選択して、「Exif Launcherを直ちに終了する」にチェックを入れます。</p> <p>②「システムフォルダ」→「起動項目」→「Exif Launcher」を「ゴミ箱」に入れてください。</p> <p>③「特別」メニューの「ゴミ箱を空に…」を選択してください。</p> <p>*元に戻す場合は、ソフトウェアを再インストールしてください。</p>

## ■動画をパソコン上で再生する場合のご注意

こうしてください						
●パソコンで再生する前にメディア（xD-ピクチャーカード、スマートメディア、マイクロドライブ）内の動画ファイルをパソコンのハードディスクに保存し、その保存したファイルを再生してください。						
●動画ファイルはデータ量が大きくなり、ご使用になるパソコンの性能によっては、画像処理が追いつかずに動画が滑らかに再生されない場合があります（カメラ本体の液晶モニター及びカメラに接続されたテレビでは正常に再生されます）。						
●動画が滑らかに再生されない場合、動画ファイルをFinePixViewerで一括フォーマット変換して再生すると、より滑らかに再生できる場合があります。						
■パソコンの性能の目安（同梱のQuickTimeを使用時）						
画像サイズ	640×480ピクセル		320×240ピクセル			160×120ピクセル
フレームレート	30フレーム/秒	15フレーム/秒	30フレーム/秒	15フレーム/秒	10フレーム/秒	10フレーム/秒
Windows	Pentium 4以上	Pentium III 600MHz以上	Pentium II 450MHz以上	Pentium II 233MHz以上	Pentium II 233MHz以上	Pentium II 233MHz以上
Macintosh	Macintosh G4 867MHz以上	G3 366MHz以上	G3 233MHz以上	G3 233MHz以上	G3 233MHz以上	G3 233MHz以上

## ■お問い合わせ

- ImageMixer VCD for FinePixに関するお問い合わせは…

ピクセラユーザーサポートセンター TEL : 072-224-0181

ピクセラホームページ <http://www.ImageMixer.com/>

- 下記ソフトウェアに関するお問い合わせは…

- ・ FinePixViewer
- ・ DP Editor
- ・ Exif Launcher
- ・ USB Mass Storage Driver
- ・ USB PC Camera Driver

ご質問によっては回答するまでに時間を要する場合がありますので、あらかじめご了承ください。

—— 富士写真フィルム製品Q&A・お問い合わせ ——

<http://www.fujifilm.co.jp/qa.html>

## ■ご質問用紙

FAXでのお問い合わせは、この「ご質問用紙」をA4サイズにコピーして、質問事項および使用環境を詳しくお書きください。ボールペン、サインペンで楷書にてお書きください。

フリガナ					
お名前					
ご住所	〒				
TEL	( ) -	FAX	( ) -		
E-mail					
質 問 内 容	ご記入日	年 月 日			
	動作環境	コンピュータ機種名		OSバージョン	
		メモリ容量	MB	ハードディスク容量	GB・MB
		接続機器名		その他	

## 1 次のような方法で調べることができます。



### インストール

本書を読みながら、インストールしてください。



### カメラの操作方法

カメラの使用説明書「接続編」をご参照ください。



### FinePixViewerの使い方

「ヘルプ」メニューの「FinePixViewerの使い方」をクリックして、使い方を調べることができます。



### エラーメッセージの意味

トラブルシューティングをご参照ください。



### コンピュータ用語

- ・本書の用語解説をお読みください
- ・インターネットで、「コンピュータ用語」を検索してください。



### パソコンの操作方法

Windows : 「スタート」メニューの「ヘルプ」から調べることができます。  
Macintosh : Mac OS (Finder) の「ヘルプ」メニューの「Mac ヘルプ」から調べることができます。

## 2 富士写真フィルム製品Q&A・お問い合わせ (<http://www.fujifilm.co.jp/qa.html>)、またはインターネットメニューの「サポート登録変更」から、ホームページで調べてください。

\*「サポート」をご利用いただくには画像ネットサービスへのユーザー登録が必要です。

