



**FLASH
PATH™**

フロッピーディスクアダプター

FD-A2B

使用説明書 保証書付

このたびは、弊社製品をお買上げいただきありがとうございます。
この説明書には、フジフィルム フロッピーディスクアダプターFD-A2B
の使い方がまとめられています。内容をよくご理解の上、正しくご使用
ください。この説明書と保証書は大切に保管してください。

重 要

お客様へ...ご使用になられる前に必ずお読みください。

ソフトウェアおよび使用説明書についてのご注意

- (1) 添付のソフトウェアおよび使用説明書の一部または全部を、許可なく転載したり複製することはできません。
- (2) 添付のソフトウェアおよび使用説明書は、1枚のフロッピーディスクアダプターFD-A2B(以下FD-A2とします)について使用できます。
- (3) 添付のソフトウェアおよび使用説明書によりFD-A2を使用して、お客様または第三者にいかなる損害が発生した場合にも、当社はその責任を一切負いかねますのでご了承ください。
- (4) 本製品につきましては万全を期しておりますが、万一製造上の原因による不良品がありましたら、お取り替えいたします。それ以外につきましてはご容赦ください。
- (5) ソフトウェアおよび使用説明書の内容は、予告なく変更することがありますのでご了承ください。

ボタン型電池を使用・交換するときは、同梱品、またはSANYO、maxell製のCR2016をおすすめします。

パソコンの機種またはフロッピーディスクドライブの機種によってはご使用になれない場合があります。

免責事項について

- 火災、地震、第三者による行為、その他の事故、お客様の故意または過失、誤用、その他異常な条件下での使用による損害に関して、当社は一切の責任を負いません。
- 本商品の使用または使用不能から生ずる付随的な損害(事業利益の損失・事業の中断・記憶内容の変化・消失など)に関して、当社は一切の責任を負いません。
- 使用説明書で説明された以外の使いかたによって生じた損害に関して、当社は一切の責任を負いません。
- 接続機器との組み合わせによる誤動作などから生じた損害に関して、当社は一切の責任を負いません。

安全上のご注意(必ずお守りください)

ご使用の前に必ずこの「使用説明書」特に「安全上のご注意」と「ボタン型電池についてのご注意」をよくお読みの上、正しくお使いください。お読みになったあとは、いつでも見られるところに必ず保管してください。

絵表示について

この使用説明書および製品への表示では、製品を安全に正しくお使いいただき、あなたや他の人々への危害や財産への損害を未然に防止するために、いろいろな絵表示をしています。その表示と意味は次のようになっています。内容をよく理解してから本文をお読みください。



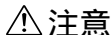
危険

この表示を無視して、誤った取り扱いをすると、人が死亡するまたは重傷を負う危険が差し迫って生じる可能性があることを示します。



警告

この表示を無視して、誤った取り扱いをすると、人が死亡または重傷を負う可能性が想定される内容を示しています。



注意

この表示を無視して、誤った取り扱いをすると、人が傷害を負う可能性が想定される内容および物的損害のみの発生が想定される内容を示しています。

絵表示の例



△ 記号は警告・注意を促す内容があることを告げるものです。図の中に具体的な禁止内容(左図の場合は感電注意)が描かれています。



⊘ 記号は禁止の行為であることを告げるものです。図の中や近くに具体的な禁止内容(左図の場合は分解禁止)が描かれています。



● 記号は行為を強制したり指示する内容を告げるものです。図の中に具体的な指示内容(左図の場合は、電源プラグをコンセントから抜け)が描かれています。絶対に従ってください。

危険



ボタン型電池を取り扱う際は、次のことを守ってください。

- 分解・改造しないこと
- 電極(+)と(-)を針金などの金属で接続しないこと
また、金属製のネックレスやヘアピンなどと、一緒に持ち運んだり、保管しないこと
- 火の中に入れてたり、加熱しないこと
- クギをさしたり、カナヅチでたたいたり、踏みつけたりしないこと
- 充電しないこと

以上のことを守らないと、液もれ・発熱・発火・破裂・やけど・けがをする恐れがあります。

警告



ボタン型電池は乳幼児の手の届かないところで保管使用してください。

飲み込むと中毒を起こしたり、窒息する恐れがあります。

もし、ボタン型電池を飲み込んだときは、すぐに医師の治療を受けてください(➡P.15をよくお読みください)。



ボタン型電池を取り扱う際は、次のことを守ってください。

- 新しいボタン型電池と使ったボタン型電池を混ぜて使用しない
- 極性表示(+)と(-)を間違えて挿入しない
- 消耗しきったボタン型電池を入れたままにしない

以上のことを守らないと、液もれ・発熱・破裂・やけど・けがをする恐れがあります。

⚠ 警告



ボタン型電池を使用・交換するときは、必ずCR2016をお使いください。

それ以外を使用すると、液もれ・発熱・破裂・やけど・けがをする恐れがあります。



接触禁止

ボタン型電池の内部の液がもれたときには液に触れないでください。

やけどの恐れがあります。

もし、液が皮膚や衣服に付いたときには、すぐにきれいな水で洗い流してください。

液が目に入ったときは、すぐにきれいな水で洗い、医師の治療を受けてください。

⚠ 注意



発熱物・発火物の近くでのご使用は避けてください。

発煙・火災の恐れがあります。



水・薬品・油などの液体に浸さないでください。

ショート・感電・火災の恐れがあります。



分解禁止

自分で修理や改造、または分解しないでください。火災、感電またはけがをする恐れがあります。

注意



曲げたり、落としたり、強い衝撃を与えた場合は、お買い求めの販売店または「お問い合わせ先」まで点検を依頼してください。

そのまま使うと、発煙・火災の恐れがあります。



FD-A2のスマートメディア挿入口に異物などを入れないでください。

発煙・火災の原因となります。



使用中に異常なおいがしたり、異常音がしたり発煙したときは、すぐにパソコンの電源を切り、電源プラグをコンセントから抜いてください。

そのまま使用すると、火災・故障の恐れがあります。

修理は、お買い求めの販売店または「お問い合わせ先」までご連絡ください。



FD-A2の表面にラベルやシールをはらないでください。

フロッピーディスク装置の中に落下してフロッピーディスク装置の故障の原因となります。



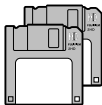
FD-A2の電池交換後は電池カバーを確実に閉めてください。

確実に閉めないと電池がフロッピーディスク装置内に落下して、液もれ・発熱・発火・破裂する恐れがあります。

内容物



フロッピーディスク
アダプター本体
(クリアケース付)



FD-A2セットアップディスク
(Windows®95/98/Me用)
FD-A2プログラムディスク
(Macintosh用) 各1枚



ボタン型(リチウム)電池
(CR2016)2個
使用説明書(保証書付)冊

商標について

MS-DOS、Windowsは、米国Microsoft Corporationの米国およびその他の国における登録商標です。

Windowsの正式名称は、Microsoft Windows Operating Systemです。

Macintosh、Power Macintosh、漢字Talkは米国Apple Computer, Inc.の商標です。

FlashPathは、米国Fischer International Systems Corporationの商標です。

SmartMediaは(株)東芝の商標です。

その他社名・商品名などは各社の商標または登録商標です。

ラジオ、テレビなどへの電波障害についてのご注意

本製品はクラスB情報処理装置(住宅地域またはその隣接した地域において使用されるべき情報装置)で、住宅地域での電波障害防止を目的とした情報処理装置等電波障害自主規制協議会(VCCI)基準に適合しています。しかし本製品をラジオ、テレビジョン受信機に近づけてお使いになると、受信障害の原因となることがあります。使用説明書に従って正しい取り扱いをしてください。

この機器を飛行機や病院の中で使用しないでください。使用した場合、飛行機や病院の制御装置などの誤動作の原因となることがあります。

目次

重 要	2
安全上のご注意	3
内容物	8
使いかた早わかり.....	10
正しくお使いいただくために	12
ボタン型電池の入れかた	13
スマートメディア™の入れかた	16

Windows

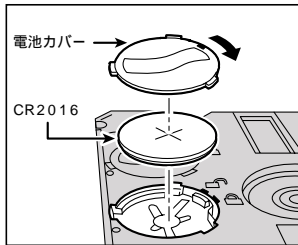
お使いになる前に	17
1. 動作環境	18
2. NEC PC-9821でWindows 95 をお使いの方へ	19
3. インストール	20
取り付け・取り外し(保管)	23
WindowsパソコンでFD-A2を使う	25

Macintosh

お使いになる前に	34
1. 動作環境	34
2. インストール	38
MacintoshでFD-A2を使う	39
主な仕様	48
保証書とアフターサービス	51

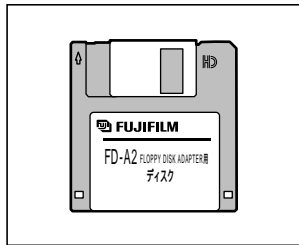
使いかた早わかり

1 電池を入れます



(⇒P.13参照)

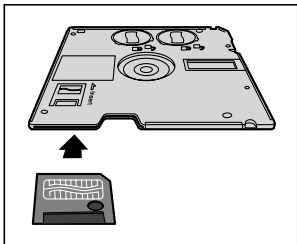
2 ソフトウェアをインストールします



Windows (⇒P.17参照)

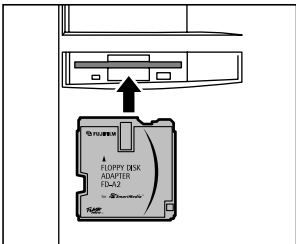
Macintosh (⇒P.34参照)

3 撮影後の スマートメディアを FD-A2に入れます



(⇒P.16参照)

4 画像を 取り込みます



Windows (⇒P.25参照)
Macintosh (⇒P.39参照)

* 本製品は、スマートメディア内の画像をパソコンのハードディスクなどにコピーするためのものです。
画像を開くには別途アプリケーションソフトウェアが必要です。

正しくお使いいただくために

データ保持について

下記の場合、スマートメディアに記録したデータが消滅(破壊)することがあります。記録したデータの消滅(破壊)については、弊社は一切その責任を負いませんのであらかじめご了承ください。

1. お客様または第三者がスマートメディアやFD-A2の使いかたを誤ったとき
2. スマートメディアやFD-A2が静電気・電氣的ノイズの影響を受けたとき
3. FD-A2へアクセス(記録動作・消去動作・初期化動作・再生動作)中に、FD-A2を取り出したり、機器の電源を切ったとき

大切なデータは別のメディア(MOディスク、フロッピーディスク、ハードディスクなど)にコピーすることをおすすめします。

本書はパーソナルコンピュータ(以下パソコン)とOSの使用方法に関する基本的な知識をお持ちになっていることを前提として書かれています。

パソコンとOSの基本的な使用方法については、それぞれに付属のマニュアルをご覧ください。

ボタン型電池の入れかた

電源としてリチウム電池「CR2016」を2個使用します。

リチウム電池の寿命について（常温使用での目安です）

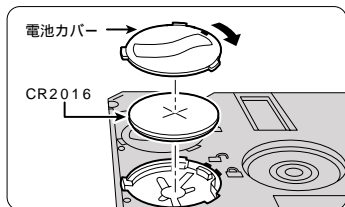
スマートメディア	連続読み込み	連続書き込み
5V動作品	約2.4時間	約1.4時間
3.3V動作品	約10時間	約5.5時間

（SANYOまたはmaxell製のCR2016を使ったときのデータです）

電池カバーを反時計方向に回して開きます。

FD-A2を水平なところに置き、指の先で電池カバー上面のミゾを押したまま、電池カバーが「カチッ」というまで反時計方向に回してください。

ボタン型電池CR2016の+面を上にして入れます。



電池カバーを元に戻し、指の先で電池カバー上面のミゾを押したまま、時計方向に回してください。

電池カバーのマークがFD-A2の  マークに合うまで回してください。



ご注意

- 電池を交換するときは、常に二つ同時に交換してください。
- ボタン型電池はメーカーによって寿命の差が大きいため、電池を使用・交換するときは、同梱品、またはSANYOまたはmaxell製のCR2016をおすすめします。

ボタン型電池についてのご注意

本製品は、ボタン型(リチウム)電池CR2016を使っています。

ボタン型電池は+極と-極を正しく入れてください。

ボタン型電池は、誤って飲み込むことのないよう、FD-A2および電池は特に幼児の手の届かないところに置いてください。万一、電池を飲み込んだ場合には、ただちに医師に相談してください。

真夜中など、お近くの医師に相談できない場合には、下記に電話して指示を受けてください。

[毒性などに関するお問い合わせ先]

(財)日本中毒情報センター(24時間受付)

大阪中毒 110番 電話 06-6871-9999

つくば中毒 110番 電話 0298-52-9999

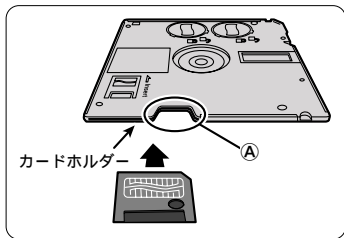
接触不良を防ぐため、使用する前に電池を乾いた布でよくふいてください。

金属製のピンセットなどで電池をつかまないでください。ショートする危険があります。

分解、加熱、充電したり、ショートさせたり、火の中に入れてたりしないでください。破裂するなどの危険があります。また、捨てる時は燃えないゴミとして、適宜、処理してください。

スマートメディア™の入れかた

FD-A2を裏面にして、図のように、スマートメディアをカードホルダーにゆっくりと半分まで入れます。



ご注意 スマートメディアは、裏返しても前後を逆にしても入れることができますが、カードとして認識されません。必ず、正しい向きに入れてご使用ください。

指のはらでスマートメディアの後端を押して、カードホルダーにゆっくりと確実に奥まで押し込んでください。

スマートメディアの取り出しかた

上のイラストの①の部分から出ているスマートメディアをつまみ、ゆっくりと引き出します。

FD-A2は通常の3.5インチフロッピーディスクドライブを搭載するパソコンで使用することを目的としたアダプターです。

スマートメディアをFD-A2に挿入して、フロッピーディスクドライブに差し込むだけでスマートメディア内のデータのパソコンへの読み込み、パソコンからスマートメディアへのデータの書き込みができます。

FD-A2をご使用の際には、セットアップディスクの中の「Readme.txt」の内容をあわせてご確認ください。

ご注意

ID付きスマートメディアをご使用の場合、画像データの記録・読み込みは可能ですが、SolidAudioなどのソフトウェアからの書き込みには対応していません。

1. 動作環境

フロッピーディスクドライブは1.44MBをサポートしている必要があります。

スマートメディア：2MB, 4MB, 8MB, 16MB, 32MB, 64MB, 128MB
(5Vまたは3.3V)

コンピュータ： IBM PC/AT互換機(DOS/V機)
NEC PC-9821シリーズ

CPU： i486以上または、Pentium以上

OS： IBM PC/AT互換機(DOS/V機)の場合
Windows 95/98/98SE/Me(日本語版)
NEC PC-9821シリーズの場合
Windows 95/98/98SE

OSのバージョン		PC-9821	IBM PC/AT互換機	
Windows 95	4.00.950	P.19をご覧ください。	P.20の3.インストールにすすんでください。	
	4.00.950a			
	4.00.950B/C			
Windows 98/98SE				
Windows Me		動作対象外		

ご注意

- 1.44MBを超える大容量フロッピーディスクドライブ(HiFDなど)はサポートしていません。
- 本製品はPCカード経由や、USB経由で接続されるフロッピーディスクドライブでは使用できません。
- 下記のパソコンでは動作いたしません。

シャープ製：PC-A435/A445/A445H/A455シリーズ、
MN-7030/7150/7230/7250/7350シリーズ、
MN-5400/5500シリーズ(平成13年2月現在)

2. NEC PC-9821でWindows 95をお使いの方へ

インストールを行う前に

インストールを行う前に、お使いのWindows 95のバージョンをご確認ください。

IBM PC/AT互換機(DOS/V機)をお使いの場合は、確認の必要はありません。

バージョンの確認は、以下の手順で行ってください。

スタート ボタンを押して[設定] [コントロールパネル]を選択して「コントロールパネル」を起動してください。

「コントロールパネル」ウィンドウの中の「システム」アイコン(絵表示)をダブルクリックしてください。

表示された[情報]タグの「システム」欄をご覧ください。

バージョンが「4.00.950」または「4.00.950a」の場合
セットアップディスクにてソフトウェアのインストールを行う前に、フロッピーディスクドライバのアップデートモジュール(Windows 95版)を入手してアップデート(最新のものに更新すること)を行ってください。このモジュールはNIFTY SERVE NEC information Center Forum またはPC-VAN NECパソコン情報 のページからダウンロードできます(NIFTY SERVE、PC-VANへは別途入会が必要となります)。このアップデートを行ったあと、セットアップディスクにてソフトウェアのインストールを行ってください(別紙にアップデートモジュールの詳しい入手方法についてお知らせしています)。

バージョンが「4.00.950B」(OSR2)以降、並びにWindows 98/98SEの場合

フロッピーディスクドライバのアップデートモジュールによるアップデートは必要ありません。ソフトウェアのインストールを行ってください。

3. インストール

他のすべてのアプリケーションを終了させる

タスクバー上から、アプリケーションの表示がなくなるまで、他のアプリケーションソフトウェアを終了してください。

タスクバー上のアプリケーションソフトウェアの表示をマウスの右ボタンでクリックし、開いたメニューの「閉じる」をクリックすると、アプリケーションソフトウェアが終了します。Windows 95の場合には、下図のようになります。



ご注意

インストールの途中で「... .dllが見つかりません」などのメッセージが表示された場合には、上記の手順では終了できなかつたアプリケーション(スクリーンセーバーなど)がありますので、プログラムの強制終了を行ってください。強制終了の方法については、お使いのパソコンとOSの使用説明書をご覧ください。

- ⑤ その後、表示されるメッセージに従って、インストールをすすめてください。



- インストールが始まると、このウィンドウが表示されます。

- ⑥ インストールが完了すると、コンピュータの再起動を促すウィンドウが表示されます。ソフトウェアを有効にするために必ずセットアップディスクを取り出して、 ボタンをクリックし、コンピュータを再起動してください。
- ⑦ 再起動後、タスクバーの端に下記のようなフロッピーディスクの形のアイコンが現れれば、インストールは成功です。



取り付け・取り外し(保管)

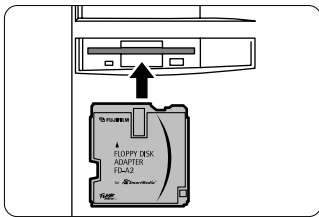
取り付け

FD-A2をフロッピーディスクドライブに装着する前に、上部中央の長方形(表面の黒い部分と裏面のくぼみの部分)にごみやほこりが付着している場合は、よくふき取ってください。

スマートメディアが正しく装着されたFD-A2を通常のフロッピーディスクと同じように、フロッピーディスクドライブに挿入してください。そのあと、「マイコンピュータ」アイコンの中の「3.5インチFD」アイコンをダブルクリックするなどして、通常のフロッピーディスクと同じようにFD-A2がご使用になれます。

ご注意

電池寿命を延ばすためには、アクセス時以外はFD-A2は常にフロッピーディスクドライブから抜いた状態にしてください。



取り外し(保管)

FD-A2をフロッピーディスクドライブから抜き取ったあとは、必ずスマートメディアを取り外した状態で、付属のハードケースに入れて保管してください。

使用しないときはFD-A2をフロッピーディスクドライブの中に入れておかないでください。フロッピーディスクドライブが故障する恐れがあります。

ご注意 スマートメディアにライトプロテクトシールをはっても、FD-A2では書き込み禁止を認識しません。これにより、誤ってデータを消したり、上書きしないよう注意願います。

シャットダウン機能

FD-A2は電池寿命を延ばすために、フロッピーディスクドライブに装着した状態で約5分間アクセスがない(使用されない)場合には、自動的に電源をOFFにします。

この状態では、スマートメディアに対して読み書きができません。この場合には、FlashPathステータスマニターでご確認ください。「現在までこのシステムではFlashPathを検知しておりません。」のメッセージになっているときには、FD-A2を抜き差ししたあと、続けてご使用ください。

WindowsパソコンでFD-A2を使う

1. 画像(ファイル)を取り込む

まず、パソコン側に画像を保存する場所を作成します。「マイコンピュータ」をダブルクリックして開き、ハードディスクのドライブ「C:」をダブルクリックして開きます。ドライブ名はお使いのパソコンによって変わりますので、詳しくはお使いのパソコン、またはWindowsの使用説明書をご覧ください。

ハードディスクの内容が表示されますので、新しいフォルダを作成します。メニューバーから「ファイル(F)」「新規作成(W)」「フォルダ(F)」を選択し、現れた「新しいフォルダ」で適当な名前を入力します。これで画像を保存する場所(フォルダ)が作成されました。



FD-A2にデジタルカメラで撮影したスマートメディアを正しく入れます。(⇒P.16)

FD-A2をパソコンのフロッピーディスクドライブに挿入します。
(➡P.23)

「マイコンピュータ」をダブルクリックして開き、「3.5インチFD」をダブルクリックして開きます。

画像が入っているフォルダが表示されますので、さらにこのフォルダをダブルクリックして開きます。表示された「DSCFXXXX.JPG」などのファイルが画像のファイルになりますので、取り込みたいファイルを選択し、このファイルを手順 で作成したフォルダにドラッグ&ドロップ(マウスの左ボタンを押したまま移動してコピー先のフォルダの上でボタンを離す)します。

スマートメディア内の画像データが、パソコンのハードディスクにコピーされます。

手順 で作成したフォルダをダブルクリックして開いて、手順 で転送したファイルと同じ名前のファイルがあることを確認してください。これで、パソコンへの取り込みが完了しました。

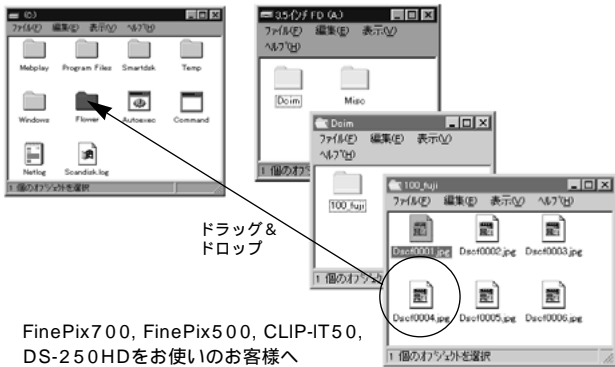
なお、パソコンに取り込んだ画像の表示には、市販のJPEG対応画像閲覧ソフトウェアなどをご使用ください。

コピーが終了したら、FD-A2をフロッピーディスクドライブから取り出します。

- * ここで説明した方法は、FD-A2を使用してパソコンに画像ファイルを取り込む方法の一例です。ファイルの転送方法にはいろいろなやり方があります。詳しくは、お使いのパソコン、またはWindowsの使用説明書をご覧ください。

*ここでの説明は、フジフィルムFinePix6800Zで撮影された場合のフォルダ/ファイルの名前になっています。これらの名前やフォルダ階層は、ご使用のデジタルカメラによって異なります。

本製品には画像を表示するソフトウェアは付属していません。
パソコンに取り込んだ画像の表示には、市販のJPEG対応画像閲覧ソフトウェアなどが必要です。



FinePix700, FinePix500, CLIP-IT50,
DS-250HDをお使いのお客様へ
これらのカメラでフォーマットした
64MBスマートメディアへは、パソコン
からの書き込みはできません(パソコン
への読み込みのみ可能)

2. フォーマットユーティリティを使用してのスマートメディアのフォーマット(初期化)方法

フォーマット(初期化)を行うと記録済みの全データが消去されます。通常この操作を行う必要はありません。

フォーマットするスマートメディアをFD-A2に挿入してください。

FD-A2をフロッピーディスクドライブに挿入してください。

ボタンをクリックし、[プログラム] [FlashPath] [SmartMedia Format]の順にメニューを選択してください。

新たなウィンドウが開き、スマートメディアのフォーマットを開始する準備ができたなら、 を押してください。

[スマートメディアのデータはすべて消去されます。続行しますか?]というメッセージが出たら、 を押してください。

[スマートメディアの初期化を完了しました]というメッセージが出たら、 を押したあと、ウィンドウ右上角の ボタンをクリックして終了してください。

ご注意

- フォーマットの途中で本製品を抜くと、メディアが使用できなくなりますので、絶対におやめください。
- これは「大容量フロッピーディスク」としてお使いになる場合の作業です。スマートメディアをカメラで使用するときは、必ずカメラでスマートメディアの初期化(フォーマット/イニシャライズ)を行ってください。
- 低バッテリー状態 リードオンリー；読み込みのみ可能な状態 下では、フォーマットユーティリティでフォーマットした場合に、「スマートメディアが異常です(オペレーションエラー)」というエラーメッセージが表示され、フォーマットできません。
電池を新しい物に入れ替えてからご使用ください。

3. FlashPathステータス監視プログラムを使用する

FlashPathステータス監視プログラムFLASHSTAT.EXEとは、Flash Pathの動作状態を表示するプログラムです。



- FLASHSTAT.EXEを起動してステータスウィンドウを呼び出したい場合は、タスクバーのアイコン(絵表示)をクリックしてください。

ステータスウィンドウの画面構成は



ステータスウィンドウの表示は、FD-A2にアクセスしたときに、更新されます。FD-A2をフロッピーディスクドライブに入れただけでは、表示は変わりません。「マイコンピュータ」アイコンの中の「3.5インチFD」アイコンをダブルクリックするなどの操作を行ってください。

ステータスアイコン

ステータスアイコンでは、エラーを検出した部分の状況に合わせて信号のアイコンが変わります。

- ステータス スマートメディアの挿入状態を示します。
 - 青：正常
 - 赤：異常(メディア無し、メディア異常など)
- バッテリー状態 電池の消耗を示します。
 - 青：正常
 - 黄：低バッテリー状態(リードオンリー)
 - 赤：バッテリー残量不足

ウィンドウの中のメッセージの詳細については、本ソフトウェアをインストールしたドライブの中の「Smartdsk」フォルダ内の「Flash」フォルダ内の「Readme.txt」の内容をご覧ください。

アンインストール

ご使用のパソコンで、FD-A2を使用されなくなった場合、以下の手順でソフトウェアをアンインストールしてください。

ご注意 通常、このアンインストール手続きは必要ありません。
アンインストールをするとFD-A2は認識されなくなります。

アンインストール方法

パソコンから本ソフトウェアをアンインストールする場合は、以下の手順に従ってください。

スタート ボタンをクリックし、[設定] [コントロールパネル] の順にメニューを選択してください。

[コントロールパネル] のフォルダが開いたら、「アプリケーションの追加と削除」をダブルクリックして開きます。

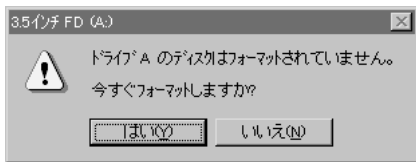
「インストールと削除」内の「FlashPath」を選択し「追加と削除」のボタンを押します。

画面上に表示される指示に従って、ソフトウェアのアンインストールを行ってください。

OK ボタンをクリックしてパソコンを再起動してください。
FlashPathドライバ（ここでアンインストールしたソフトウェア）をメモリ上から削除するために、必ず再起動してください。

FD-A2を入れて こんなメッセージが出るときは！

- 1** 「今すぐフォーマットしますか」
とメッセージが出る場合



電池が正しく入っていません。(⇒P.13)

電池が消耗しています。(⇒P.13)

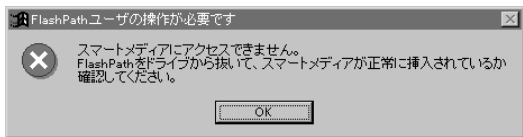
ドライバがインストールされていません。(⇒P.17)

使用不可なインターフェイスで接続されています。または、使用不可能なドライブです。(⇒P.18)

(PCカード経由、HiFD、LS-120など)

FD-A2がシャットダウンになっています。(⇒P.24)

2 「スマートメディアにアクセスできません」 とメッセージが出る場合



スマートメディアが正しくセットされていません。(➡P.16)

このアプリケーションは、FlashPathフロッピーディスクアダプターFD-A2(以下FD-A2)からパソコンへ画像などのデータを読み込むための読み込み専用アプリケーションソフトウェアです。書き込みはできません。

なお、FD-A2をご使用の際には必ずプログラムディスクの中の、「お読みください」を合わせてご確認ください。またMacintoshの操作についての詳細は、Macintoshに付属しているマニュアルをご覧ください。

FD-A2をフロッピーディスクドライブに装着する前に、上部中央の長方形(表面の黒い部分と裏面のくぼみの部分)にごみやほこりが付着している場合は、よくふき取ってください。

1. 動作環境

FD-A2を使用するためには下記のハードウェア、ソフトウェア環境が必要となります。

スマートメディア: 2MB, 4MB, 8MB, 16MB, 32MB, 64MB, 128MB
(5Vまたは3.3V)

PowerPC601以上のCPUを搭載した Power Macintosh
標準インターフェースに接続されたApple社純正の3.5"フロッピー
ディスクドライブ(スーパードライブ仕様)

* 上記以外のフロッピーディスクドライブは使用できません。

OS: Mac OS 7.6.1 ~ 9.1

メモリ容量: 実行時に5MB以上の空き容量が必要です。

ハードディスク容量：実行時に32MB以上の空き容量が必要です。
Macintoshに直接接続されているハードディスクのみが利用可能です。ネットワークを介しての利用はできません。

システム設定：

「仮想メモリ」は実装メモリの2倍(推奨) / 「ディスクキャッシュ」は出荷時の標準値(推奨) / 「RAM ディスク」はオフ(推奨)

Mac OS8.1以前の場合

ご使用にあたっては、必ずPC Exchangeを『切』にしてお使いください。

Mac OS8.5/8.6/9.0/9.1の場合

(制限事項がありますので、本書をよくお読みの上お使いください。)
ご使用にあたっては、必ずFile Exchangeを無効にしてお使いください。

ご注意

- 機能拡張 / コントロールパネル / そのほかのユーティリティを併用する場合、正常に動作しないことがあります。
- ネットワークなど通信環境が有効な状態での利用は、正常に動作しないことがあります。
- 下記のパソコンでは動作しません。
PowerBook5300シリーズ

「PC Exchange」を『切』にする手順 (Mac OS 8.1以前の場合)

アップルメニューの中の「コントロールパネル」から、「PC Exchange」を選択します。表示されたダイアログウィンドウの入切スイッチで、『切』を選択します。『切』に設定後、再起動の必要はありません。



DOSフォーマットのディスクを使用するときには、本アプリケーションを終了し、「PC Exchange」を『入』にしてください。

ご注意

「PC Exchange」はMacintosh起動ごとに設定が『入』になりますので、FD-A2をお使いの場合は上記操作を再度行ってください。

「File Exchange」を無効にする手順 (Mac OS 8.5/8.6/9.0/9.1の場合)

アップルメニューの中の「コントロールパネル」から、「機能拡張マネージャー」を選択します。表示されたダイアログウィンドウの中から「File Exchange」を探し出し、チェックボックスのチェックを外します。その後、再起動させてください。



ご注意

この設定を実施すると、DOSフォーマットのディスクが読み書きできなくなります。DOSフォーマットのディスクを使用する場合は、上記手順で「File Exchange」を有効に設定し、再起動してください。

2. インストール

FD-A2プログラムディスクをフロッピーディスクドライブに挿入してください。

Finder上でFD-A2セットアップディスク内のFlashPathデータ読み込みアプリケーションReadFlashPath(以下[ReadFlashPath])をドラッグ&ドロップでハードディスクにコピーしてください。



《ReadFlashPathアイコン》

以上で、アプリケーションのインストールは終わりです。

ご注意

- FD-A2では「フロッピーディスクの初期化」は使用できません。
- 上記[ReadFlashPath]をハードディスクに複数コピーすることはおやめください。操作の手違いから同時に実行されるような状態になると、FD-A2やスマートメディアを破壊する可能性が生じます。
- ネットワークを介した利用はできません。

MacintoshでFD-A2を使う

以下の手順に従って[ReadFlashPath]を操作して、FD-A2に挿入されているスマートメディアのデータをMacintoshのハードディスクに保存します。

Finder以外のアプリケーションが起動していないことを確認してください。

- 他のアプリケーションが起動している場合は、すべて終了させてください。
- 「PC Exchange」を『切』にしてから操作を開始してください。(➡P.36 ヽ Mac OS8.1以前の場合)
- 「File Exchange」を無効に設定してください。(Mac OS8.5/8.6/9.0/9.1の場合 ヽ ➡P.37)

コピーされた[ReadFlashPath]をダブルクリックして起動してください。

起動が完了するとメニューバーが[ReadFlashPath]のメニューバーに切り換わります。

「ファイル」メニューから「FlashPathから読み込み...」を選択してください。



《ファイルメニュー》

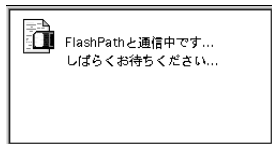
FD-A2の挿入を促すダイアログウィンドウが表示されたら、スマートメディアが正しく装着されたFD-A2をフロッピーディスクドライブに挿入してください。

デスクトップ上にはフロッピーディスクのアイコンは表示されません。



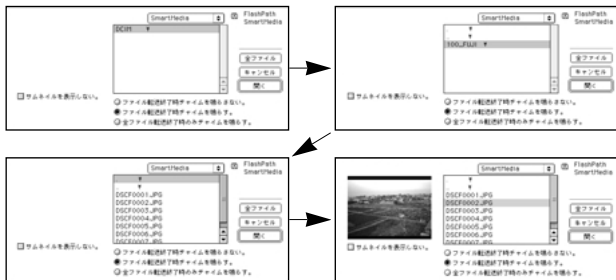
《FlashPathリクエストダイアログ》

FD-A2が挿入されたことを認識すると、スマートメディアなどの状態確認のため、FD-A2との通信を開始します。



《FlashPath通信中ダイアログ》

スマートメディアの中のフォルダが表示されたら、DSCFxxxx.JPGなどのようなファイル名が現れるまで、順次フォルダを開いてください。目的のフォルダを選択し「開く」ボタンをクリックします。ファイル名の一覧が表示されます。ここではフジフィルムFinePix6800Zで撮影された場合のフォルダ/ファイル名を例に説明しています。



ただし、以下のカメラで撮影された場合は、サムネイルの表示ができません。

DS-7, DS-8, DS-10, DS-10S, DS-20, DS-30

ご注意 ダイアログウィンドウを表示したまま、5分以上放置するとFD-A2がシャットダウンモードに移行し、以後の処理でイジェクトになります。スマートメディアの中にファイルがないときは、そのままイジェクトされます。

ファイルを転送するには以下の2つの方法があります。

- 選択したファイルだけの転送を行う場合：
ファイルを選択して「開く」ボタンをクリックします。(▶P.42)
- すべてのファイルを転送する場合：
「全ファイル」ボタンをクリックします。(▶P.43)

「開く」ボタンをクリックしたとき

- * 保存先を指定するダイアログウィンドウが表示されます。保存先のフォルダを選択し、必要ならば新しいファイル名を入力してください。「保存」ボタンをクリックすると指定先への保存が開始されます。

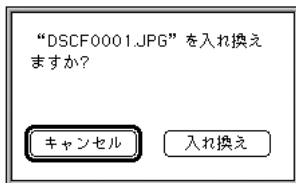


《ファイル名入力ダイアログ》

フォルダを新規作成するときは、「新規」ボタンをクリックしてください。新規作成のためのダイアログウィンドウを表示します。

- * 「保存」ボタンがクリックされた時点で、同じ名前(ディスク、フォルダ)のファイルがすでに存在していたならば、置き換えるかどうかを問い合わせてきます。「入れ換え」ボタンをクリックするとファイルを新しいデータで置き換えます。

「キャンセル」ボタンをクリックすると、ファイル名をもう一度入力し直すように、元のファイル名を入力するダイアログウィンドウの状態に戻ります。

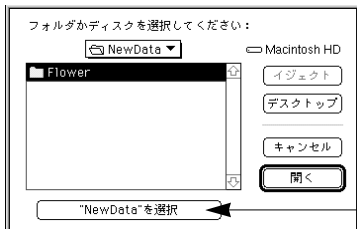


《ファイル入れ換え確認ダイアログ》

ここまでの作業が終わったらP.44の へ進んでください。

「全ファイル」ボタンをクリックしたとき

- * 保存先を指定するダイアログウィンドウが表示されます。保存先のフォルダを選択し、「(保存先フォルダ名)を選択」ボタンをクリックすると指定先への保存が開始されます。



《フォルダ選択ダイアログ》

保存先フォルダ名
が表示されたら
ここをクリック

- * 保存先のフォルダの中に、転送するスマートメディアと同じ名前のファイルがすでに存在していたら、置き換えるかどうかを問い合わせてきます。「入れ換え」ボタンをクリックすると同名のファイルを新しいデータで置き換えます。「キャンセル」ボタンをクリックすると、そのファイルを転送しません。



《ファイル入れ換え確認ダイアログ》

ご注意 Macintosh上のファイル(フォルダ)がプロテクトされている場合、置き換えはできません。

FD-A2と通信してファイルをMacintoshに取り込んだあと、FD-A2がフロッピーディスクドライブからイジェクトされれば、保存は成功です。

ご注意

- これまでの操作中にMacintoshの「再起動」や「システム終了」を行ったり、他のアプリケーションに切り換えて動作させるようなことは行わないでください。またモニターの色数などのシステム構成を変更したり、他のコンピュータからのネットワークでの通信なども行わないでください。
- FD-A2のデータの読み取り中は絶対にアプリケーションを強制終了しないでください。FD-A2が取り出せなくなる可能性があります。もしFD-A2が取り出せなくなった場合には、一度アプリケーションを実行し、「ファイル」メニューの「FlashPathから読み込み...」を選択し、表示されたダイアログウィンドウの「キャンセル」ボタンをクリックしてください。多くの場合この操作でFD-A2はイジェクトされます。
- FD-A2で保存したファイルまたはエイリアスなどから [ReadFlashPath] を起動すると、[ReadFlashPath] が複数立ち上がることがありますのでおやめください。

データの取り込みが終わりましたら、「ファイル」メニューから「終了」を選択して、アプリケーションを終了してください。

画像を開くには

Macintoshパソコンに取り込んだ画像の表示には、市販のJPEG対応画像閲覧ソフトウェアなどが必要です。

FD-A2を入れて こんなメッセージが出るときは！

(Mac OS 8.1の場合)

❶ DOSフロッピーアイコンが表示される場合



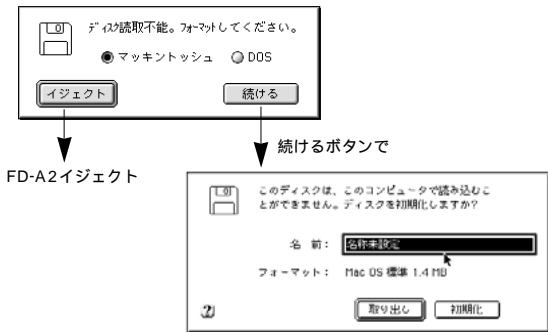
「PC Exchange」が『入』になっています。

コントロールパネルから「PC Exchange」を開き、『切』に設定変更してください。(⇒P.36)

このような状態になったときは、アプリケーション「ReadFlashPath」を終了させた後DOSフロッピーアイコンを「ゴミ箱」へ捨ててください。

DOSフロッピーアイコンを絶対にダブルクリックしないでください。

2 「ディスク読取不能」メッセージが出る場合



アプリケーション[ReadFlashPath]が起動していません。
まず「取り出し」ボタンをクリックしてFD-A2をイジェクトし、
アプリケーション[ReadFlashPath]を起動して、ファイルメ
ニューから「FlashPathから読み込み...」を選択し、FD-A2を挿
入してください。(⇒P.39～P.40)

主な仕様

形式	スマートメディア用フロッピーディスクアダプター スマートメディアに使用することにより、フロッピーディスクとして使用可能
適合する スマートメディア	2MB, 4MB (5V, 3.3V動作品) 8MB, 16MB, 32MB, 64MB, 128MB(3.3V動作品) ただし、Macintoshでは読み込み専用です。Windowsでも次の当社製カメラでフォーマットされた64MB品には、パソコンからの書き込みはできません。 FinePix700, FinePix500, CLIP-IT50, DS-250HD
使用条件	温度 +10 ~ +40 湿度20 ~ 80%以下(結露しないこと)
外形寸法	90mm x 3.3mm x 94mm (幅 / 高さ / 奥行き)
質量	約35g

- * 仕様・性能は予告なく変更する場合がありますのでご了承ください。
使用説明書の記載の誤りなどについての補償はご容赦ください。
- * フロッピーディスクアダプター用のソフトウェアは、予告なく更新される場合があります。
最新ソフトウェアについての情報は、下記ホームページをご覧ください。
<http://www.fujifilm.co.jp/download/index.html>

製品保証規定

1. 保証の内容

ご購入後1年以内に、万が一この製品が故障したときは、この保証書を添えてお買上げ店または弊社サービスステーションにお届けください。無料で修理いたします。なお、お届けいただく際の運賃などの諸費用は、お客様にてご負担願います。また、お買上げ店と弊社間の運賃諸掛かりにつきましては弊社で負担いたしますが、特にお急ぎの場合などで通常の輸送方法と異なる方法をとった場合(定期便以外を使用した場合)は一部ご負担いただく場合があります。

2. 次の場合は保証期間中でも上記1.の保証規定は適用されません(修理可能な場合は有料で修理をお引き受けします)。

イ. 修理ご依頼の際、保証書の提示または添付のない場合。

ロ. 弊社サービスステーション以外で分解、修理されたもの。

ハ. 火災、地震および風水害などの天災による損傷、故障。

ニ. お取扱い上の不注意(使用説明書以外の誤操作、落下、衝撃、水掛かり、砂・泥の付着、機器内部への水・砂・泥の入り込みなど)、保管上の不備(高温多湿やナフタリン、しょうのうの入った場所での保管など)、お手入れの不備(かび発生など)により生じた故障。

ホ. 本体に付帯している付属品類。

ヘ. 一般家庭用以外(例えば、業務用の

長時間使用、船舶への搭載)に使用された場合の故障および損傷。

ト. 故障の原因が本製品以外(電源、ほかの機器など)にあって、それを点検、修理した場合。

チ. 前記以外で弊社の責に帰すことのできない原因により生じた故障。

リ. 使用説明書に記載外の操作により生じた損害、および記録されたデータが正常に保存・呼び出しができないことによって発生した損害などの付随的損害の保証については、当社は一切その責任を負いませんのであらかじめご了承ください。

3. 本製品に対する保証は前記の範囲に限られます。本製品の故障に起因する付随的損害(撮影に要した諸費用、撮影によって得得であろう利益の喪失、精神的な損害など)の補償には応じかねます。

4. 本保証書は日本国内においてのみ有効です。

THIS WARRANTY IS VALID ONLY IN JAPAN.

ご注意

1. 本保証書は前記の保証規定により無料修理をお約束するもので、これによりお客様の法律上の権利を制限するものではありません。

2. 本保証書の表示についてご不明な点は弊社営業所、サービスステーションにお問い合わせください。

本保証書は紛失されても再発行いたしません。

型名	FD-A2B	
保証期間	お買上げ日	年 月 日
	本体	1 年
お客様	ご住所	<input type="text"/> <input type="text"/> <input type="text"/> - <input type="text"/> <input type="text"/> <input type="text"/> <input type="text"/> 電話
	お名前	ふりがな <div style="text-align: right;">様</div>

お買上げ店住所・店名

電話



本書は、本書記載内容で無料修理を行うことをお約束するものです。お買上げ日から左記期間中故障が発生した場合は、商品と本書をお買上げの販売店もしくは使用説明書に記載した弊社サービスステーションにご持参ご提示の上、修理をご依頼ください。

裏面をご覧ください

 保証責任者
 履行者

富士写真フイルム株式会社

 〒106-8620 東京都港区西麻布2-26-30
 TEL 03-3406-2111